



MANİSA
CELAL BAYAR
ÜNİVERSİTESİ

İDARİ VE MALİ İŞLER DAİRE
BAŞKANLIĞI

2020 YILI
BİRİM
FAALİYET RAPORU

**2020 YILI İDARİ VE MALİ İŞLER DAİRE BAŞKANLIĞI
BİRİM FAALİYET RAPORU**

ÜST YÖNETİCİ SUNUŞU	Sayfa no	Tablo no
İÇİNDEKİLER	2	
İdari ve Mali İşler Daire Başkanlığının tabi olduğu mevzuat	3	
BİRİM YÖNETİCİ SUNUŞU	4	
I- GENEL BİLGİLER	5	
A- Misyon ve Vizyon	5	
B- Yetki, Görev ve Sorumluluklar	5	
C- İdareye İlişkin Bilgiler	5	
1- Fiziksel Yapı	6-7	1,2,3,4,5
2- Örgüt Yapısı	8	
3- Bilgi ve Teknolojik Kaynaklar	9	6,7,8,9
4- İnsan Kaynakları	10-11-12-13	10,11,12,13,14, 15,16,17,18,19,20, 21,22,23,24
5- Sunulan Hizmetler	14-15	25
6- Yönetim ve İç Kontrol Sistemi	15	
D- Diğer Hususlar	15	
II- AMAÇ ve HEDEFLER	15	
A- İdarenin Amaç ve Hedefleri	16	
B- Temel Politikalar ve Öncelikler	16	
C- Diğer Hususlar	16	
III- FAALİYETLERE İLİŞKİN BİLGİ VE DEĞERLENDİRMELER	17	
A- Mali Bilgiler	17	26,27,28,29,30
1- Bütçe Uygulama Sonuçları	17	
2- Temel Mali Tablolara İlişkin Açıklamalar	18	
3- Mali Denetim Sonuçları	18	
4- Diğer Hususlar	18	
B- Performans Bilgileri	18	
1- Faaliyet ve Proje Bilgileri	18	
2- Performans Sonuçları Tablosu	18	
3- Performans Sonuçlarının Değerlendirilmesi	18	
4- Performans Bilgi Sisteminin Değerlendirilmesi	18	
5- Diğer Hususlar	18	
IV- KURUMSAL KABİLİYET ve KAPASİTENİN DEĞERLENDİRİLMESİ	19	31
A- Üstünlükler	19	
B- Zayıflıklar	19	
C- Değerlendirme	19	
V- ÖNERİ VE TEDBİRLER	19	
EKLER	20-21-22-23-24- 25-26-27-28-	
Harcama Yetkilisinin İç Kontrol Güvence Beyanı	29	

İDARİ VE MALİ İŞLER DAİRE BAŞKANLIĞININ TÂBİ OLDUĞU MEVZUAT

- * 2547 sayılı Yükseköğretim Kanunu
- * 124 sayılı Yükseköğretim Üst Kuruluşları ile Yükseköğretim Kurumlarının İdarî Teşkilatı Hakkında Kanun Hükmünde Kararname
- * 2809 sayılı Yükseköğretim Kurumları Teşkilatı Kanunu
- * 4734 sayılı Kamu İhale Kanunu
- * 4735 sayılı Kamu İhale Sözleşmeleri Kanun
- * 5018 sayılı Kamu Mali Yönetimi ve Kontrol Kanunu
- * 5188 sayılı Özel Güvenlik Hizmetlerine Dair Kanun
- * 5510 sayılı Sosyal Sigortalar ve Genel Sağlık Sigortası Kanunu
- * 6331 sayılı İş Sağlığı ve Güvenliği Kanunu
- * Merkezi Yönetim Bütçe Kanunu
- * 213 sayılı Vergi Usul Kanunu
- * 11 no.lu Tebliğ (Bütçe Uygulama Talimatı)
- * Taşınır Mal Yönetmeliği
- * İhale Uygulama Yönetmelikleri
- * Kamu İhale Genel Tebliği
- * Merkezi Yönetim Harcama Belgeleri Yönetmeliği
- * Ön Ödeme Usul ve Esasları hakkında Genel Tebliğ
- * İlgili diğer Kanunlar, Yönetmelikler, Tebliğler ve Uygulama Esasları
- * Mali Yılında geçerli eşik değer, parasal limit vb. duyurular

BİRİM YÖNETİCİ SUNUŞU

Daire Başkanlığımız ödenekleri, 5018 sayılı Kamu Mali Yönetimi ve Kontrol Kanunu kapsamında tahsis edilmektedir. Stratejik planında belirtilen ilkeler ile tabi olduğu kanunlar, mevzuatlar ve yönetmelikler doğrultusunda, mükemmel bir performans gösterme gayretinden hareketle sorumlu olduğu faaliyet alanında; mali saydamlık, güvenilir, önyargısız, ilkel, tarafsız, şeffaf ve anlaşılır olunması; Başkanlığımızca üst kuruluşlara sunduğu her yazıda, belgede, raporda güvence olarak benimsenmiştir.

Ülkemizin ekonomik ve sosyal durumu göz önüne alınarak, üst yönetimin plan ve programları, Üniversitemizin gereksinimleri, Rektörlük ve bağlı birimlerin zorunlu ihtiyaçları gibi unsurlar her zaman olduğu gibi 2020 mali yılı içerisinde de hep bir arada birbiri ile bağlantılı olarak değerlendirilmiştir. İsrافی önleyici, tasarrufa yöneltici, birimler arası adil, şeffaf ve paylaşımcı bir gider politikası Başkanlığımızın ana ilkelerini oluşturmuştur.

Başkanlığımız; Satınalma, İhale, Kiralama, Destek Hizmetleri ve Maaş Tahakkuk Şube Müdürlükleri ile faaliyetlerini sürdürmektedir. Dairemiz görev alanıyla ilgili konularda diğer birimlerle işbirliği içinde, isteklerin karşılanmasında kamu menfaatlerini ön planda tutarak, kaynakların verimli kullanılmasına özen göstermekte ve bu konuda büyük çaba harcamaktadır.

Sürekli gelişen ve büyümekte olan Üniversitemizin sınırlı kaynaklarını en verimli bir şekilde kullanmak üzere çaba harcayan personelimizin özverili çalışması takdire şayandır. Bu bilinçle bugüne kadar olduğu üzere bundan sonrada yasalara uygun iş ve işlemleri gerçekleştirmek suretiyle kamu yararını gözetmek en büyük gayemiz olacaktır.

Başkanlığımızca, Dairemize tahsis edilen ödeneklerin kullanımı konusunda (başlangıç ödeneklerinin üzerinde) bir harcama (gider) gerçekleşmesi sağlanmış ve öngörülen hedeflere uygun bir şekilde mali yılı işlemleri sonuçlandırılmıştır. Başkanlığımız tarafından gerçekleştirilen tüm satın alma ve ihale süreçlerinde rekabeti sağlayıcı, en iyisini en uygun fiyatla temin ilkesinin yanında şeffaf, saydamlık, mali açıklık ve hesap verilebilirlik kavramlarına ayrı bir önem verilerek hazırlanan mali bilgiler, tablo ve grafikler ile hazırlanan tüm veriler 2020 Mali Yılı Faaliyet Raporumuzda yer almaktadır.

Üniversitemiz misyon ve vizyonuna uygun olarak üst yöneticimizin bildirdiği projelerin uygulanması yolunda kamu menfaati doğrultusunda çalışmalarımız devam edecektir.

Mansur BİLGİN
İdari ve Mali İşler Daire Başkanı

I- GENEL BİLGİLER

A- Misyon ve Vizyon

Misyon

Manisa Celal Bayar Üniversitesinin strateji ve politikaları doğrultusunda, kaynakları en uygun ve verimli şekilde kullanmak, ek mali kaynaklar üretmek, değişime ve teknolojik gelişmelere açık, katılımcı etik davranış anlayışına sahip, güçlü, güvenilir bir idari ve mali işler yapısına sahip olmak.

Vizyon

Sürekli gelişmeleri takip ederek ve örnek bir çalışma modeli oluşturarak Türkiye'deki kamu kurumları içinde en iyi ve önder bir İdari ve Mali İşler Birimi olmak.

B- Yetki, Görev ve Sorumluluklar

Başkanlığımızın asli görevlerinin ve Başkanlığımız tarafından takip edilerek yürütülen diğer Birimlerin işlemlerinin gerçekleştirilmesi sırasında;

Her türlü mal, malzeme, araç, gereç ve hizmet alımları ile faaliyetlerin ekonomik ve etkin bir şekilde yerine getirilmesi için insan, para ve malzeme gibi mevcut kaynakların en uygun ve verimli bir şekilde kullanılmasını sağlamak,

Uygulama sırasında ödenek durumunu izlemek,

4734 satılı Kamu İhale Kanunu uyarınca mal ve malzeme alımları, hizmet alımları, temsil ağırlama ve tanıtma giderleri, menkul mal, gayri maddi hak alımı ile araç gereç, makine teçhizatların bakım onarım iş ve işlemlerini yapmak,

Rektörlük, Fakülte, Enstitü, Yüksekokullar ve Diğer Merkezler ile Daire Başkanlıklarının ihtiyacı olan makine-teçhizat, ara-gereç, akaryakıt, yakacak, temizlik ve kırtasiye vb. malzemeleri serbest ödenekler nispetinde satın alma ve ihale işlerini yürütmek,

Personel Servisi ve diğer hizmet alımları işlerine ait ihale, kontrol teşkilatı ve muayene kabul işlemlerini gerçekleştirerek hak edişlerin düzenlenerek ödeme emrine bağlanması işlemlerini gerçekleştirmek,

Temizlik, aydınlatma, ısıtma, bakım, onarım ve benzeri hizmetlerin satın alma işlemlerini yapmak,

Üniversitemiz araçlarının sevk ve idaresini yürütmek, ayrıca vize, sigorta, taşıt bakım, onarım ve yakıt giderlerini karşılamak,

Üniversiteye ait taşınmazların 2886 sayılı kanuna göre kiralama ihale işlemlerini yapmak,

Daire Başkanlığımız başta olmak üzere Hukuk Müşavirliği ve Strateji Geliştirme Daire Başkanlığının taşınır kayıt ve kontrol işlemlerini yürütmek,

Rektörlük Sivil Savunma hizmetlerini yürütmek,

Rektörlük birimlerinin maaş tahakkuk işlemlerini yürütmek,

Verilecek benzeri görevleri yapmak.

C- İdareye İlişkin Bilgiler

1- Fiziksel Yapı

Ekli 1, 2, 3, 4 ve 5 no.lu Tablolarda sunulmaktadır.

Tablo 1- Personel, Eğitim, Spor ve Sosyal Alanlar.

	PERSONEL ALANLARI				EĞİTİM ALANLARI								SOSYAL ALANLAR						SİRKÜLASYON		SPOR ALANLARI				KAPALI ALAN TOPLAMI	AÇIK ALAN TOPLAMI	GENEL	TOPLAM	
	Akademik		İdari		Laboratuvar								Sinema Salonu, Kantin, Kafeterya, v.b.		Misafirhane, Lojman, Yurt, v.b.		Park, Bahçe ve Gezinti Alanları ve Arazi		ALANLARI		Açık Alan		Kapalı Alan						
	Büro, Çalışma ve Toplantı Odaları	Büro, Çalışma ve Toplantı Odaları	Derslik, Amfi, Seminer ve Konferans Salonu	Tıbbi	Bilgisayar	Diğer	Balkon, WC, Merdiven ve Merdiven Boşluğu	Tartan Pist, Futbol Sahası, Halı Saha, Tenis Kortu	Spor, Jimnastik ve Kondisyon Salonu																				
BİRİM ADI	Adet	Toplam m2	Adet	Toplam m2	Adet	Toplam m2	Adet	Toplam m2	Adet	Toplam m2	Adet	Toplam m2	Adet	Toplam m2	Adet	Toplam m2	Adet	Toplam m2	Adet	Toplam m2	Adet	Toplam m2	Adet	Toplam m2	m2	m2	Adet	m2	
İdari ve Mali İşler Daire Başkanlığı	X	X	22	708	X	X	X	X	X	X	X	X	X	X	X	X	X	X	3	62	X	X	X	X	547	X	25	770	
TOPLAM			22	708															3	62					547		25	770	

(Not: 11 Büro(Memur)= 294 m², 2 Büro(Şoför)= 105 m², 4 Büro(Güvenlik)= 118 m², 1 Toplantı Odası= 33 m², 1 Arşiv= 22 m², 1 Depo= 79 m², 2 Ambar= 41 m²+16 m², 2 wc= 22 m², 1 Hol+Merdiven= 40 m²)

Tablo 2 – Faaliyet Gösterilen Alanlar

TOPLAM KAPALI ALAN (m²)	TOPLAM AÇIK ALAN (m²)
770	---

Tablo 3 – Üniversite Toplantı ve Konferans Salonları

Kapasite	Toplantı Salonu (Adet)	Konferans Salonu (Adet)	Toplam (Adet)
0 – 50 Kişi	1		1
51 – 75 Kişi			
76 – 100 Kişi			
101 – 150 Kişi			
151 – 200 Kişi			
201 – 250 Kişi			
251 Kişi ve Üzeri			
Toplam	1		1

Tablo 4 – Üniversite Akademik ve İdari Personel Hizmet Alanları

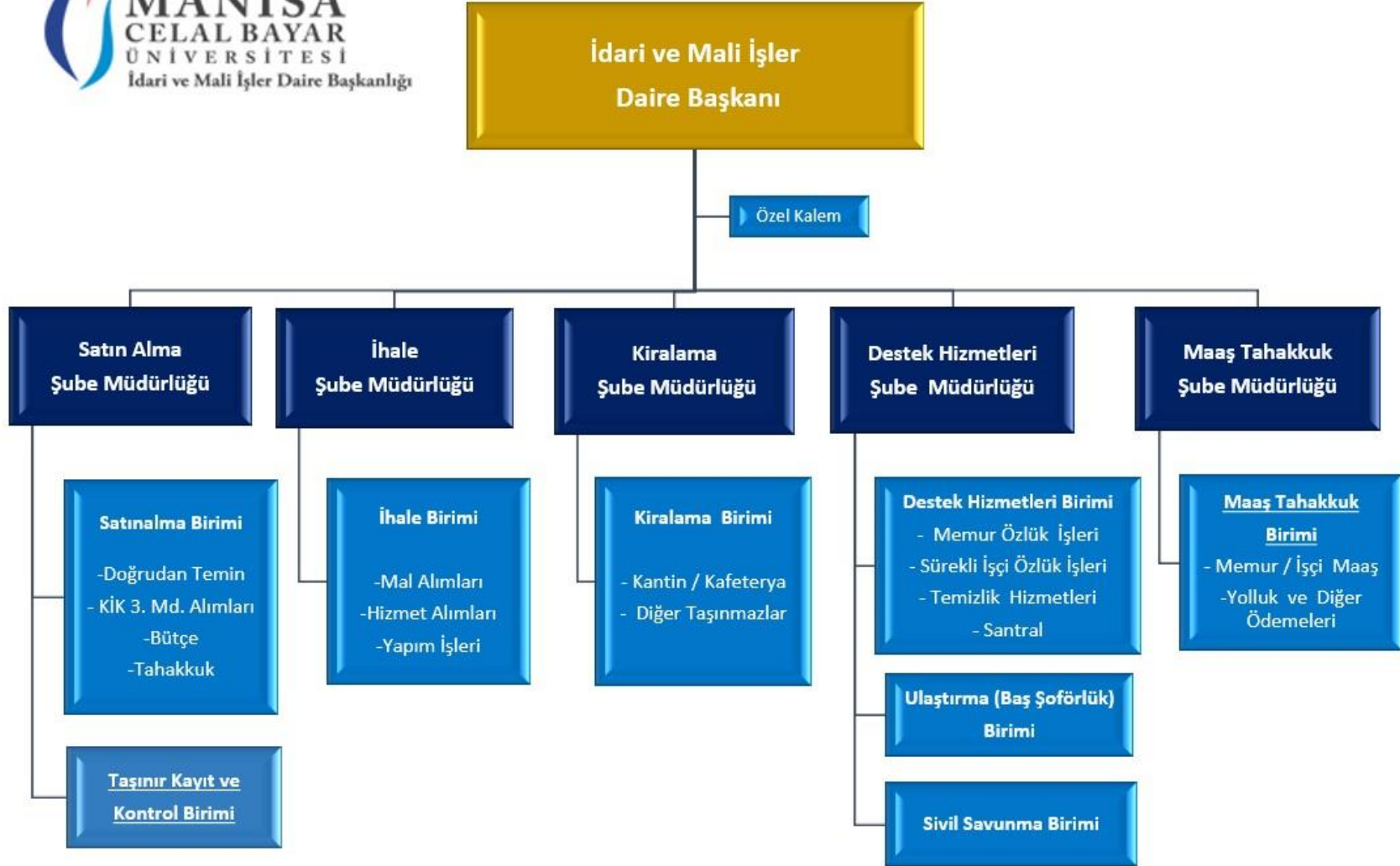
	Ofis Sayısı (Adet)	Alan (m²)	Kullanan Sayısı (Kişi)
Akademik Personel			
İdari Personel	17	770	46
Toplam	17	770	46

19 Memur için ofis: 11 adet (294 m²) 11+6 Güvenlik için Ofis: 4 adet (118 m²) 10 Şoför için Ofis: 2 adet (105 m²)

Tablo 5 – Üniversite Ambar, Arşiv ve Atölye Alanları

	Sayı	Alan (m²)
Ambar	3	57
Arşiv	1	22
Atölye		
TOPLAM	4	79

2- Örgüt Yapısı (Ekli çizelgede sunulmaktadır.)



3- Bilgi ve Teknolojik Kaynaklar

Ekli 6, 7, 8 ve 9 no.lu Tablolarda sunulmaktadır.

Tablo 6 – Bilgi ve Teknolojik Kaynaklar

Yazılım ve Bilgisayarlar	Sayısı
Yazılımlar	---
Masaüstü Bilgisayar	71
Taşınabilir Bilgisayar	4
TOPLAM	75

Tablo 7 - Araç ve Diğer Varlıkları Tablosu (Teknolojik Kaynaklar Hariç)

ARAÇ DEMİRBAŞ ve DİĞER VARLIKLAR	SAYISI
Kitaplık / Dosya Dolabı	86
Misafir Sandalyesi / Koltuğu	222
Elbise Dolabı	86
Bilgisayar Masası	-
Büro Sandalyesi / Çalışma Koltuğu	207
Yazı Tahtası	-
Öğrenci Sırası	-
Büro Masası / Çalışma Masası	95
TOPLAM	696

Tablo 8 – Birimlerin Teknolojik Kaynakları

SIRA NO	BİRİM	Mevcut Bilgisayar Sayısı	Mevcut Yazıcı Sayısı	Mevcut Projeksiyon Sayısı	2021 Yılı Bilgisayar İhtiyaç Miktarı	2021 Yılı Yazıcı İhtiyaç Miktarı	2021 Yılı Projeksiyon İhtiyaç Miktarı
	İdari ve Mali İşler Daire Başkanlığı	75	24	1	-	-	-

Tablo 9 – Diğer Bilgi ve Teknolojik Kaynaklar

(Adet)

Diğer Bilgi ve Teknolojik Kaynaklar	İdari Amaçlı	Eğitim Amaçlı	Araştırma Amaçlı	TOPLAM
Slâyt Makinesi	-	-	-	-
Tepegöz	-	-	-	-
Episkop	-	-	-	-
Barkot okuyucu	1	-	-	1
Baskı Makinesi	-	-	-	-
Fotokopi Makinesi	2	-	-	2
Faks	1	-	-	1
Fotoğraf Makinesi	1	-	-	1
Kameralar	98	-	-	98
Televizyonlar	16	-	-	16
Tarayıcılar	-	-	-	-
Müzik Setleri	2	-	-	2
Mikroskoplar	-	-	-	-
DVD' ler	-	-	-	-
TOPLAM				121

4- İnsan Kaynakları

Ekli 10, 11, 13, 14, 15, 16, 17, 18, 19, 20, 21, 22, 23 ve 24 no.lu Tablolarda sunulmaktadır.

Tablo 10 – Üniversitemiz personel sayısının birimler itibariyle unvan bazında dağılımı

Harcama Birimleri	Akademik Personel									Toplam	İdari Personel							Toplam	Sözleşmeli Personel	Süreklili İşçi	Genel Toplam	
	Prof.	Doç.	Yardımcı Doçent	Öğretim Görevlisi	Okutman	Araştırma Görevlisi	Uzman	Çevirici	Eğit. Öğr. Planlamacı		G.i. H.	T.H.S.	SHS	A.H.	D.H.	Y.H.S.	E.Ö.H.					
İdari ve Mali İşler Daire Başkanlığı	X	X	X	X	X	X	X	X	X	X	49	X	X	X	X	6	X	55		284	339	
GENEL TOPLAM											49					6		55		284	339	

Tablo 11 – İdari personelin sınıflarına göre birimler itibariyle dağılımı

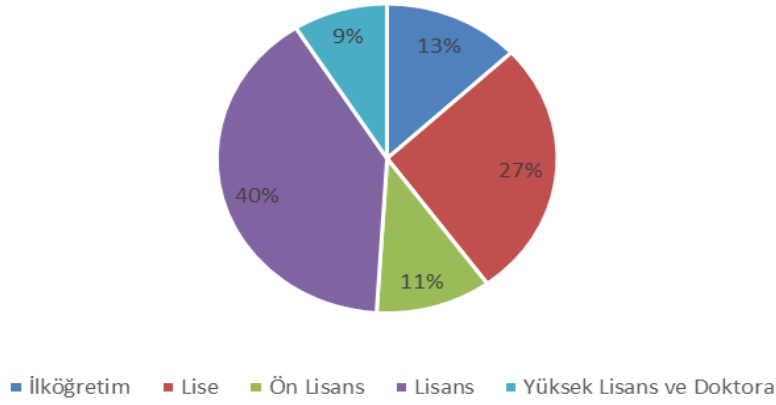
BİRİMLER	G İ H			T H S			S H S			A H S			E Ö H			D H S			Y H S			TOPLAM		GENEL TOPLAM
	Dolu	Boş	Toplam	Dolu	Boş	Toplam	Dolu	Boş	Toplam	Dolu	Boş	Toplam	Dolu	Boş	Toplam	Dolu	Boş	Toplam	Dolu	Boş	Toplam	Dolu	Boş	
İdari ve Mali İşler Daire Başkanlığı	49	20	69	X	X	X	X	X	X	X	X	X	X	X	X	X	X	X	6	12	18	55	32	87
TOPLAM	49	20	69																6	12	18	55	32	87

Tablo 12 – İdarî Personelin Hizmet Sınıfları İtibariyle Dolu-Boş Durumu

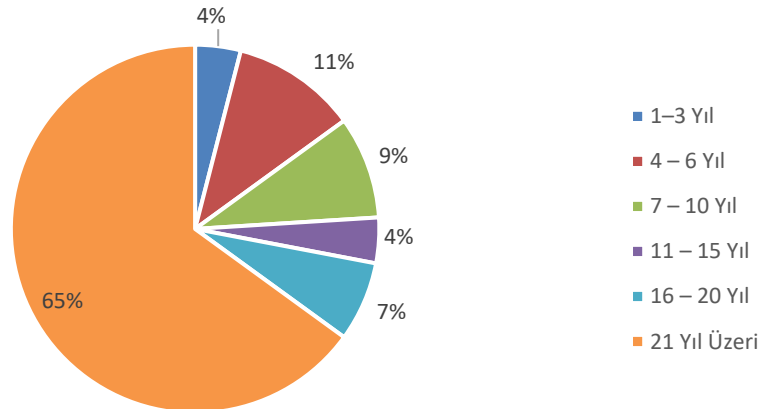
SINIFI	Dolu	Boş	TOPLAM
Genel İdari Hizmetler Sınıfı	49	20	69
Sağlık Hizmetleri Sınıfı			
Teknik Hizmetleri Sınıfı			
Eğitim ve Öğretim Hizmetleri sınıfı			
4/B Sözleşmeli Personel			
Avukatlık Hizmetleri Sınıfı			
Din Hizmetleri Sınıfı			
Yardımcı Hizmetler Sınıfı	6	12	18
TOPLAM	55	32	87

Tablo 13 – İdarî Personelin Eğitim Durumu İtibariyle Dağılımı

	İlköğretim	Lise	Ön Lisans	Lisans	Yüksek Lisans ve Doktora	TOPLAM
Kişi Sayısı	7	15	6	22	5	55
Yüzde	% 13	% 27	% 11	% 40	% 9	% 100

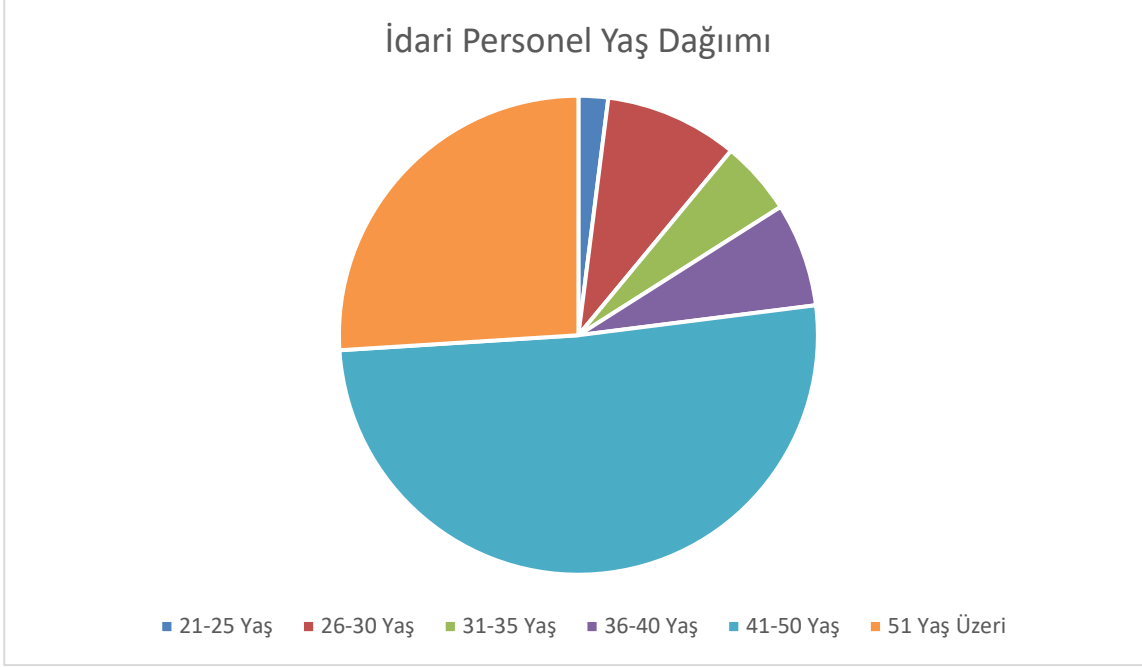
İdari Personelin Eğitim Durumu**Tablo 14 – İdarî Personelin Hizmet Süresi İtibariyle Dağılımı**

	1–3 Yıl	4–6 Yıl	7–10 Yıl	11–15 Yıl	16–20 Yıl	21 Yıl Üzeri	Toplam
Kişi Sayısı	2	6	5	2	4	36	55
Yüzde	% 4	% 11	% 9	% 4	% 7	% 65	% 100

İdari Personelin Hizmet Süresi İtibariyle Dağılımı

Tablo 15 – İdarî Personelin Yaş İtibariyle Dağılımı

	21- 25 Yaş	26- 30 Yaş	31- 35 Yaş	36- 40 Yaş	41- 50 Yaş	51 Yaş Üzeri	Toplam
Kişi Sayısı	1	5	3	4	28	14	55
Yüzde	% 2	% 9	% 5	% 7	% 51	% 26	% 100

**Tablo 16 - İdari Personel Kadrolarının Doluluk Oranına Göre Dağılımı**

ÜNVAN	SINIF	DOLU	BOŞ	TOPLAM
Daire başkanı	G.İ.H.	1	-	1
Şube müdürü	G.İ.H.	4	-	4
Araştırmacı (özelleştirme)	G.İ.H.	-	2	2
Araştırmacı (6191)	G.İ.H.	-	-	-
Araştırmacı (6360)	G.İ.H.	-	2	2
Koruma ve güvenlik şefi	G.İ.H.	1	2	3
Şef	G.İ.H.	3	1	4
Şef (özelleştirme)	G.İ.H.	-	1	1
Ayniyat saymanı	G.İ.H.	1	-	1
Memur	G.İ.H.	1	7	8
Ambar memuru	G.İ.H.	-	-	-
Koruma ve güvenlik görevlisi	G.İ.H.	15	-	15
Santral memuru	G.İ.H.	1	1	2
Satınalma memuru	G.İ.H.	-	-	-
Bilgisayar işletmeni	G.İ.H.	8	2	10
Veri hazırlama ve kontrol işletmeni	G.İ.H.	4	1	5
Şoför	G.İ.H.	10	-	10
Bekçi	Y.H.S.	2	5	7
Hizmetli	Y.H.S.	1	6	7
Hizmetli (Şoför)	Y.H.S.	2	-	2
Teknisyen Yardımcısı	Y.H.S.	1	1	2
Sekreter	G.İ.H.	-	1	1
TOPLAM		55	32	87
TOPLAMA GÖRE DOLU-BOŞ ORANI (%)		% 63	% 37	% 100

Tablo 17 - İdari Personel Kadrolarının Cinsiyet Durumuna Göre Dağılımı

	Kadın	Erkek	TOPLAM
Kişi Sayısı	8	47	55
Yüzde (%)	% 15	% 85	% 100

Tablo 18 - İdari personelin yıllar itibariyle sınıf bazında dağılımı

Personelin Sınıfı	2016			2017			2018			2019			2020		
	Dolu	Boş	Toplam	Dolu	Boş	Toplam	Dolu	Boş	Toplam	Dolu	Boş	Toplam	Dolu	Boş	Toplam
G.İ. H.	51	20	71	57	13	70	52	20	72	52	17	69	49	20	69
T.H.S.															
S.H.S.															
A.H.S.															
D.H.S.															
Y.H.S.	12	1	13	10	13	23	11	11	22	7	11	18	6	12	18
E.Ö.H.S.															
TOPLAM	63	21	84	67	26	93	63	31	94	59	28	87	55	32	87

Tablo 19 - İşçi ve Kısmî Zamanlı Öğrencilerin Dağılımı

	TOPLAM
Kısmî Zamanlı Öğrenciler	--
Sürekli İşçiler	284
TOPLAM	284

Tablo 20 - İşçiler

İşçiler (Çalıştıkları Pozisyonlara Göre) Dolu Boş			
	Dolu	Boş	Toplam
Sürekli İşçiler (4/D)	284	----	284
TOPLAM	284	----	284

Tablo 21 - Sürekli İşçilerin Hizmet Süreleri

Sürekli İşçilerin Hizmet Süreleri						
	1-3 yıl	4-6 yıl	7-10 yıl	11-15 yıl	16-20yıl	21 yıl ve üzeri
Kişi Sayısı	38	65	138	22	18	3
Yüzde	%13	%23	%49	%8	%6	%1

Tablo 22 - Sürekli İşçilerin Yaş İtibariyle Dağılımı

Sürekli İşçilerin Yaş İtibariyle Dağılımı						
	21-25 yaş	26-30 yaş	31-35 yaş	36-40 yaş	41-50 yaş	51 ve üzeri
Kişi sayısı	8	34	74	81	85	2
Yüzde	%3	%12	%25	%29	%30	%1

Tablo 23 – Çalışanların Kadın ve Erkek Personel Olarak Dağılımı

	Kadın Sayısı	Erkek Sayısı	Toplam	Kadın %	Erkek %	Toplam
Öğretim Üyeleri						
Öğretim Elemanları						
İdarî Personel	8	47	55	% 15	% 85	% 100
Diğer Personel (Sürekli işçi,4/b, 4/c)	78	206	284	% 27	% 73	% 100
Toplam	86	253	339	% 25	% 75	% 100

Tablo 24 – İdari Personelin Katıldığı Hizmet İçi Eğitim ve Toplantılar

FAALİYET TÜRÜ	FAALİYETİN KONUSU	KATILIMCI SAYISI
Eğitim	Çalışanların 6331 Sayılı İş Sağlığı ve Güvenliği Eğitimleri	100+
Eğitim / Toplantı	Kiralama işlemleri ile ilgili mevzuat ve iş akış süreçleri	4

5- Sunulan Hizmetler

Tablo 25 – 2020 Yılında Tüm Birimlere Dağıtılan Malzeme Listesi

Sayı	Malzeme Adı	Adet	Tutar
1	Selüloz tayin cihazı	1	69.030,00
2	5 çekmeceli takım dolabı	1	4.602,00
3	Klima	4	26.475,07
4	Otomatik Nivo	2	7.805,70
5	İpek Kadife Tablo	1	2.000,00
6	Büro tipi buzdolabı	3	3.468,40
7	Arşiv Dolabı	13	60.474,50
8	Belirsizlik İlkesi Deney Seti	1	15.930,00
9	Güneş Enerji Sistemi	1	7.209,80
10	Camlı Vitrin	1	756,00
11	Askılık	1	234,00
12	Baskı Makinesi	1	299.720,00
13	Çalışma Koltuğu	15	9.708,04
14	Çalışma Masası	5	4.305,51
15	Çerçevesiz Tablo	1	594,00
16	Elektrikli Isıtıcı	4	1.416,00
17	Evrak İmha Makinesi	1	1.914,48
18	Kamelya	3	79.650,00
19	Matkap Makinesi	2	5.136,54
20	Misafir Koltuğu	11	10.971,63
21	Sehpa	2	756,00
22	Su Sebili	1	1.121,00
23	Vantilatör	5	2.065,00
24	Çizim Masası	62	38.167,20
25	Sandalye	99	31.507,67
26	Kevler Makası	1	2.242,00
27	Yer Yıkama Makinesi	1	32.941,60
28	Masa Takımı	1	6.182,40
29	Fotoğraf Makinesi	3	52.650,24
30	Fotoğraf Makinesi Objektifi	1	6.438,08
31	Total Station	1	23.895,00
32	Güç Kaynağı	2	15.192,81
33	Dokunmatik Ekran	1	1.067,31

34	Dijital Ölçü Aleti	15	15.595,47
35	Basınç Etkisi Deney Seti	1	3.540,00
36	İnkübatör	1	39.488,70
37	Osborn-Reynolds Deney Seti	1	9.440,00
38	Paket Taşıma Arabası	2	2.714,00
39	Dosya Dolabı	8	5.803,14
40	Aspiratör	1	1.433,70
41	Pulse Oksimetre	4	1.888,00
42	Su Yumuşatma Ünitesi	1	4.248,00
43	Hydrafacial Cilt Temizleme Cihazı	1	8.260,00
44	İğnesiz Mezoterapi Cihazı	1	12.980,00
45	Kalıcı Makyaj Cihazı	1	7.080,00
46	Metalik Su Damıtma Cihazı	1	4.499,34
47	Dermapen Cihazı	2	2.360,00
48	Cilt Makinesi	1	1.640,06
49	Diskaro Makinesi	1	7.020,00
50	İlaçlama Makinesi	1	8.500,00
51	Projeksiyon Cihazı	1	30.680,00
52	Dijital Osiloskop	1	5.528,30
53	Sinyal Jeneratörü	1	2.186,54
54	Elektronik Sayıcı	1	2.620,78
55	El Kurutma Makinesi	15	13.716,60
56	Elektrik Süpürgesi	1	1.355,96
57	Spiral Taşlama Makinası	1	1.320,60
58	Su Buharı Damıtma Düzeneği	1	3.717,00
59	Çim Biçme Motoru	1	9.794,00
60	Motorlu Tırpan	5	15.045,00
TOPLAM		323	1.048.083,17 TL

6- Yönetim ve İç Kontrol Sistemi

Başkanlığımız tüm personeli görevlerini icra ederken faaliyetlerin yerine getirilmesini ve kurumun hedeflerine ulaşılmasını amaçlar. Görevin en etkin biçimde yerine getirilmesinden; ayrıca hem görev alanı ile ilgili problemlerin hem de kurum içinde fark ettiği diğer problemlerin yönetime iletilmesini sağlar. Çalışanlar görevlerini yerine getirirken iç kontrol sisteminde kullanılacak bilgileri üretir, kontrolleri etkileyen faaliyetlerde bulunur. Bu nedenle iç kontrol herkesin sorumluluğudur.

D- Diğer Hususlar

II- AMAÇ ve HEDEFLER

A- İdarenin Amaç ve Hedefleri

Başkanlığımız imkânları ve Başkanlığımız tarafından kullanımına aracılık edilen diğer Birimlerin;

Stratejik Amaçlar

Stratejik Hedefler

Amaç 1: Üniversite genelinde örnek oluşturacak düzeyde ekonomik ve toplumsal faydası yüksek "**satın alma ihale ve kiralama** faaliyetleri" yürütmek.

Hedef 1.1 Üniversitemizin genel ihtiyacına yönelik olarak hizmet satınalma ve ihalelerinin yapılması

Hedef 1.2 Eğitim ve öğretimin kalitesinin artırılması için idari ve akademik personelimize işlerini yapmalarında kolaylık sağlayacak yazılım, makine, teçhizat, eğitim araç gereci ve taşıt vb. gibi sermaye giderleri alımlarını gerçekleştirmek.

Hedef 1.3 Eğitim ve öğretimin kalitesinin artırılması için idari ve akademik personelimize işlerini yapmalarında kolaylık sağlayacak kırtasiye, temizlik malzemesi, periyodik yayın alım, baskı ve cilt vb. gibi cari alımları gerçekleştirmek.

Hedef 1.4 Memurların öğle yemeğine yardım giderleri ödemelerini yapmak.

Hedef 1.5 Birimlerden gelen talep doğrultusunda Üst yönetimin onayı ve taşınmaz komisyon kararı doğrultusunda kiralama iş ve işlemleri ile ihalelerini yapmak,

Amaç 2: Üniversitemiz destek hizmetlerini ve işlemlerini mevzuata uygun ve hatasız olarak gerçekleştirmek.

Hedef 2.1 Üniversitemizin destek hizmetlerini ve işlemlerini (temizlik, taşıma, ulaştırma, santral vb) işlemlerini mevzuata uygun ve hatasız olarak gerçekleştirmek, düzenlenen evrakları Merkezi Yönetim Harcama Belgeleri Yönetmeliği'ne uygun ve eksiksiz olarak ödeme birimine göndermek.

Amaç 3: Üniversitemizin etkili bir Sivil Savunma sistemine sahip olmasını sağlamak.

Hedef 3.1 İhtiyaç halinde Sivil Savunma için gereken malzemeyi temin etmek.

Hedef 3.2 Temin edilen malzemenin periyodik olarak bakım ve onarımını sağlamak.

Hedef 3.3 Olağanüstü durumlara hazırlıksız yakalanmamak için eğitim seminerleri düzenlemek ve tatbikat yapılmasını sağlamak.

Amaç 4 :Taşınır İşlemlerinin mevzuat doğrultusunda yapmak,

Hedef 4.1 Daire Başkanlığımız ile Hukuk Müşavirliği ve Strateji Geliştirme Daire Başkanlığının taşınır kayıt işlemlerini yürütmek

Amaç 5: Maaş yolluk, jüri üyeliği vb. personel ücret tahakkuk işlemlerini yapmak

Hedef 5.1 Rektörlük birimleri maaş, yolluk ve jüri üyeliği vb. ücret tahakkuk işlemlerini yürütmek.

B- Temel Politikalar ve Öncelikler

Başkanlığımız görev ve sorumluluklarını yerine getirirken; Başkanlığımıza verilen görevlere ilişkin iş ve işlemleri kamu yararı gözetilerek, şeffaflık, hesap verilebilirlik ve katılımcılık anlayışıyla yerine getirmektedir.

C- Diğer Hususlar

III- FAALİYETLERE İLİŞKİN BİLGİ VE DEĞERLENDİRMELER

A- Mali Bilgiler

1- Bütçe Uygulama Sonuçları

Eklî 26, 27, 28, 29 ve 30 no.lu Tablolarda sunulmaktadır.

Tablo 26 – 2020 Yılı Bütçe Giderleri

EKONOMİK SINIFLANDIRMA	KESİNTİLİ BAŞLANGIÇ ÖDENEĞİ (K.B.Ö.)	YILSONU ÖDENEK (YSÖ)	HARCAMA	HARCAMA / YSÖ (%)	HARCAMA / K.B.Ö. (%)
Personel giderleri	18.788.850,00	19.028.543,00	19.027.554,00	% 100	% 101
SGK devlet primi giderleri	3.447.800,00	3.885.429,00	3.885.158,00	% 100	% 113
Mal ve hizmet alım giderleri	1.804.110,00	9.098.230,00	8.765.081,00	% 96	% 486
Cari transferler	1.859.000,00	275.200,00	214.698,00	% 78	% 12
Sermaye giderleri	1.000.000,00	1.372.106,00	1.265.433,00	% 92	% 126
TOPLAM	26.899.760,00	33.659.508,00	33.157.924,00	% 99	% 123

Tablo 27 – 2019 Yılı Bütçe Giderleri

2019 MALİ YILI	BÜTÇE BAŞLANGIÇ ÖDENEĞİ (TL)	YILSONU ÖDENEK (TL)	GERÇEKLEŞME TOPLAMI (TL)	GERÇEKLEŞME ORANI (%)
01 – Personel Giderleri	17.011.320,00	16.162.864,00	16.162.830,00	% 100
02 – S.G.K. Devlet Pirimi Giderleri	3.173.110,00	3.585.823,00	3.448.031,00	% 96
03 – Mal ve Hizmet Alım Giderleri	675.350,00	3.426.206,00	3.227.112,00	% 94
05 – Cari Transferler	1.669.000,00	1.669.000,00	247.970,00	% 15
06 – Sermaye Giderleri	1.650.000,00	2.001.000,00	1.925.184,00	% 96
Toplam	24.178.780,00	26.844.893,00	25.011.127,00	% 93

Tablo 28 – 2020 Yılı Bütçe Giderleri

2020 MALİ YILI	BÜTÇE BAŞLANGIÇ ÖDENEĞİ (TL)	YILSONU ÖDENEK (TL)	GERÇEKLEŞME TOPLAMI (TL)	GERÇEKLEŞME ORANI (%)
01 – Personel Giderleri	18.788.850,00	19.028.543,00	19.027.554,00	% 100
02 – S.G.K. Devlet Pirimi Giderleri	3.447.800,00	3.885.429,00	3.885.158,00	% 100
03 – Mal ve Hizmet Alım Giderleri	1.804.110,00	9.098.230,00	8.765.081,00	% 96
05 – Cari Transferler	1.859.000,00	275.200,00	214.698,00	% 78
06 – Sermaye Giderleri	1.000.000,00	1.372.106,00	1.265.433,00	% 92
Toplam	26.899.760,00	33.659.508,00	33.157.924,00	% 99

Tablo 29 – 2020 Yılı Elektrik, Su, Yakacak ve Toplu SMS Giderlerinin Aylar İtibariyle Dağılımı

Fatura Dönemi	Elektrik	Su	Yakacak						TOPLU SMS	TOPLAM (TL)
			Mazot	Benzin	LPG	Doğalgaz	Kömür	Fuel Oil		
Ocak									3.188,60	3.188,60
Şubat									2.484,00	2.484,00
Mart									2.727,78	2.727,78
Nisan									1.135,91	1.135,91
Mayıs									973,08	973,08
Haziran									3.166,43	3.166,43
Temmuz									1.260,05	1.260,05
Ağustos									962,13	962,13
Eylül									1.658,40	1.658,40
Ekim									1.433,77	1.433,77
Kasım									1.274,46	1.274,46
Aralık									3.501,63	3.501,63
TOPLAM									23.766,24	23.766,24

Tablo 30 – 2020 Yılında Araç ve Jeneratörlerde Kullanılan Akaryakıtın Aylar İtibariyle Dağılımı

Fatura Dönemi	Motorin		LPG		Benzin		TOPLAM (TL)
	(Litre)	Tutar (TL)	(Litre)	Tutar (TL)	(Litre)	Tutar (TL)	
Ocak	4.384,54	24.378,01	131,62	361,60	-	-	24.739,61
Şubat	4.306,38	23.327,73	213,50	586,38	39,94	226,88	24.140,99
Mart	4.013,65	19.851,32	295,43	805,30	180	812,67	21.469,29
Nisan	2.234,10	9.832,55	-	-	150	664,26	10.496,81
Mayıs	2.005,77	11.014,39	28,88	67,91	180	867,64	11.949,94
Haziran	3.571,16	17.269,42	196,51	480,83	337,69	1.709,32	19.459,57
Temmuz	2.493,92	12.578,17	84,45	228,95	390	2.081,74	14.888,86
Ağustos	4.818,39	24.993,22	75,49	204,66	390	2.149,86	27.347,74
Eylül	2.984,95	15.108,24	-	-	453,42	2.609,86	17.718,10
Ekim	3.603,82	18.655,72	28,79	80,57	257,90	1.495,10	20.231,39
Kasım	3.126,90	16.725,95	44,24	123,81	113,25	639,59	17.489,35
Aralık	5.249,63	29.485,81	89,55	251,43	120	733,33	30.470,57
TOPLAM	42.793,21	223.220,53	1.188,46	3.191,44	2.612,20	13.990,25	240.402,22

2- Temel Mali Tablolara İlişkin Açıklamalar

Mali işlemlerin yürütülmesi sırasında gerek Daire Başkanlığımıza ve gerekse Başkanlığımızca işlemleri takip edilen Birimlere Bakanlığın tahsis ettiği ödeneklerle işlemler yapılmakta, ödeneğin yetersiz kalması halinde ek ödenek talep edilerek ihtiyaçlar karşılanmaktadır. Bu nedenle, ekli tablolarda görülmekte olan Başlangıç Ödeneği ile Yıl Sonu ödenek miktarları arasındaki farkın yüksekliği, Birimlerimizin ihtiyaçlarının dönem içinde ne kadar arttığının da göstergesidir.

3- Mali Denetim Sonuçları

4- Diğer Hususlar

Daire Başkanlığımıza ve gerekse Başkanlığımızca işlemleri takip edilen Birimlere Bakanlığın tahsis edilen ödenekler hassasiyetle takip edilmektedir.

Üniversitemiz genelinin (Hafsa Sultan Hastanesi hariç olmak üzere) bütün makine teçhizat eğitim araç gereç talepleri ve alımları, üst yönetimin politika, talimatları doğrultusunda istenilen şekil ve niteliklerle Başkanlığımızca gerçekleştirilmektedir.

B- Performans Bilgileri

1- Faaliyet ve Proje Bilgileri

(Yukarıda 7, 8, 9, 25 ve 30 no.lu Tablolarda sunulan performans bilgileri değerlendirilmek üzere Strateji ve Geliştirme Daire Başkanlığına iletilmiştir.)

2- Performans Sonuçları Tablosu

(Tablolar, değerlendirilmek üzere Strateji ve Geliştirme Daire Başkanlığına iletilmiştir.)

3- Performans Sonuçlarının Değerlendirilmesi

4- Performans Bilgi Sisteminin Değerlendirilmesi

5- Diğer Hususlar

Faaliyetler sırasında yapılan resmi yazışmalarla ilgili bilgiler şöyledir:

Tablo 31 – 2020 Yılı Evrak, Toplantı ve Posta Gönderi Sayıları

ELEKTRONİK BELGE YÖNETİM SİSTEMİ
BİRİM BAZINDA 2020 YILI GELEN – GİDEN EVRAK SAYILARI

GELEN EVRAK		GİDEN EVRAK		FORMLAR	
Kurum dışı gelen evrak sayısı	129	Kurum içi giden evrak	665	İzin talep formu	190
Dilekçe	366	Kurum dışı giden evrak	218	Araç talep formu	4
Kurum içi gelen evrak sayısı	3671	Olur – Uygunluk evrakı	68	Basımevi iş istek formu	2
Gelen KEP evrakı	132	İptal evrakı	0	Bakım-Onarım talep formu	0
				Sihhi izin formu	20
Toplam Gelen Evrak	4298	Toplam	951	Toplam	216

IV- KURUMSAL KABİLİYET ve KAPASİTENİN DEĞERLENDİRİLMESİ

A- Üstünlükler

1. İdari ve Mali İşler Dairesi Başkanlığının diğer birim ve kurumlarla ilişkilerinin güçlü olması,
2. Bağlı müdürlüklerin uyum içinde ve fiziki olarak bir arada olması,
3. Çalışma ortamlarının uygunluğu,
4. Personelin özverili olması,
5. Personelin değişime ve gelişime açık olması,
6. Mevcut iş disiplinine sahip olması,
7. Hizmet verilen firmaların memnuniyeti,

B- Zayıflıklar

1. Mevcut ödeneklerin yetersizliği,
2. Başkanlığımıza ayrılan doğrudan temin % 10 ödenek limitinin yetersizliği,
3. Üniversitemizde yeni birimler açılması ve mevcut birimlerin kapasite artışı sonucu Başkanlığımızın artan iş yükü ve hizmet genişlemesi sonucu ilave personel (memur, sürekli işçi vb.) ihtiyacı.

C- Değerlendirme

Başkanlığımız, mali yıl içerisinde kendisine kanun ve yönetmelikler ile Rektörlük Makamınca tevdi edilen görevleri, mevcut kadro yapısı ve bilgi birikimi ile mevzuat doğrultusunda en etkin şekilde yerine getirmeye ve tahsis edilen bütçeyi de en iyi şekilde kullanmaya gayret göstermiştir.

V- ÖNERİ VE TEDBİRLER

- Başkanlığımızdaki personelin, sayısal ve nitelik bakımından (çalışma koşullarına uyumu, mevzuata hakimiyeti, öğrendiklerini pratikte uygulaması vb.) kalitelerinin yükseltilecek artırılması için belli bir zaman gerekmektedir. Bu nedenle personel hareketliliğinin az seviyede kalması önem arz etmektedir.
- Birimlerdeki kullanılan araç gereç vb. gibi unsurların günün şartlarına göre yenilenmesi ve teknolojik imkânlardan personelin yararlandırılmasının motivasyon açısından gerekli olduğu değerlendirilmektedir.

EKLER

2020 YILI BÜTÇE TERTİPLERİN ÖDENEK DURUM LİSTESİ**38.41 - MANİSA CELAL BAYAR ÜNİVERSİTESİ****İDARİ VE MALİ İŞLER DAİRE BAŞKANLIĞI**

TERTİP	KBÖ	EKLENEN	DÜŞÜLEN	TOPLAM ÖDENEK	SERBEST	ÖDENEK GÖNDERME	TENKİS	TOPLAM ÖDENEK GÖNDERME	HARCAMA (AVANS DAHİL)	KALAN
01.1 Personel Maaşları	4.143.730,00	0,00	608.002,28	3.535.727,72	3.535.727,72	4.143.730,00	-608.002,28	3.535.727,72	3.535.727,72	0,00
01.2 Söz. Personel Giderleri	1.000,00	0,00	1.000,00	0,00	0,00	2.000,00	-2.000,00	0,00	0,00	0,00
01.3 İşçi Ücretleri	14.644.120,00	2.035.465,42	1.186.770,16	15.492.815,26	15.492.815,26	16.684.686,62	-1.191.871,36	15.492.815,26	15.491.825,97	989,29
02.1 Sosyal Güvenlik Primleri	819.970,00	0,00	96.833,38	723.136,62	723.136,62	819.970,00	-96.833,38	723.136,62	723.136,62	0,00
02.2 Söz. Personel Sosyal Güvenlik Primleri	7.570,00	0,00	7.570,00	0,00	0,00	7.570,00	-7.570,00	0,00	0,00	0,00
02.3 İşçiler Sosyal Güvenlik Primleri	2.620.260,00	792.032,16	250.000,00	3.162.292,16	3.162.292,16	3.412.292,16	-250.000,00	3.162.292,16	3.162.021,36	270,80
03.2 Tüketime Yönelik Alımlar Giderleri	1.543.770,00	6.020.320,00	0,00	7.564.090,00	7.564.090,00	7.784.090,00	-220.000,00	7.564.090,00	7.458.244,62	105.845,38
03.3 Yolluklar	5.140,00	4.500,00	0,00	9.640,00	9.640,00	9.640,00	0,00	9.640,00	7.240,16	2.399,84
03.4 Görev Giderleri	1.750,00	32.021,70	0,00	33.771,70	33.771,70	33.771,70	-21,70	33.750,00	30.427,81	3.322,19
03.5 Hizmet Alımları	223.680,00	1.180.000,00	10.000,00	1.393.680,00	1.393.680,00	1.403.680,00	-10.000,00	1.393.680,00	1.175.865,54	217.814,46
03.7 Menkul Mal, Gayri maddi hak alım, Bakım ve Onarım Giderleri	29.770,00	77.300,00	10.000,00	97.070,00	97.070,00	107.070,00	-10.000,00	97.070,00	93.302,53	3.767,47
05.3 Kar Amacı Gütmeyen Kuruluşlara Yapılan Transferler	1.859.000,00	0,00	1.583.800,00	275.200,00	275.200,00	1.859.000,00	-1.583.800,00	275.200,00	214.697,50	60.502,50
06.1 Mamul Mal Alımları	1.000.000,00	318.105,53	0,00	1.318.105,53	1.318.105,53	1.318.105,53	0,00	1.318.105,53	1.211.671,03	106.434,50
06.6 Menkul Malların Büyük Onarım Giderleri	0,00	54.000,00	0,00	54.000,00	54.000,00	54.000,00	0,00	54.000,00	53.761,98	238,02
TOPLAMLAR				33.659.528,99		37.639.606,01		33.659.507,29	33.157.922,84	501.584,45

2020 YILINDA İDARİ VE MALİ İŞLER DAİRE BAŞKANLIĞINCA YAPILAN İHALE LİSTESİ

SIRA	İHALE ADI	İHALE TÜRÜ	İHALE KAYIT NO	YAKLAŞIK MALİYET	SÖZLEŞME BEDELİ	YÜKLENİCİ FİRMA
1	2020 Yılı Personel Servis Hizmeti(5 Ay 12 Günlük)	Açık Elektronik E-Eksiltme	2020/274515	647.628,00	497.176,00	KESKİN PERSONEL TAŞIMACILIĞI TURİZM SANAYİ TİCARET LİMİTED ŞİRKETİ
2	2020 Yılı Kırtasiye Malzemesi alımı(4 Kısım -144 Kalem)	Açık Elektronik E-Eksiltme	2020/440344	300.770,68	264.677,85	1- I. KISIM KAĞITLAR GRUBU ÜRÜNLERİ ALIM (2 KALEM) MUHAMMED EMİN AKÇAY (125.311,85) 2- II. KISIM KAĞITLAR GRUBU ÜRÜNLERİ ALIM (12 KALEM) EMRAH SEÇGİN (39.982,00) 3- III. KISIM KIRTASIYE MALZEMELERİ ALIM (121 KALEM) EMRAH SEÇGİN (57.814,00) 4- IV. KISIM TONER ALIM (9 KALEM) SEMAK BÜRO MAKİNALARI SAN.VE TİC.LTD.ŞTİ.(41.570,00)
3	Temizlik Malzemesi Alımları (90 Kalem)	Açık Elektronik	2020/450491	170.791,87	146.014,00	İPEK HIRDAVAT DEMİRÇELİK ELEK TAAHTİC VE SAN LTD ŞTİ.
4	MCBÜ Gördes MYO Doğalgaz Dönüşümü işi	Açık Elektronik	2020/512536	198.899,69	198.765,00	ASLANLAR ISI MÜHENDİSLİK YAPI MALZEMELERİ SAN.TİC.LTD.ŞTİ.
5	Makine ve Teçhizat Alımları (53 Kalem)	Açık Elektronik	2020/518735	562.636,00	304.078,18	1- TETRA TEKNOLOJİK SİSTEMLER A. Ş. (58.500,00); 2- KONTEK EĞİTİM TEKNOLOJİLERİ SAN. VE TİC. A. Ş. (180.610,50); 3- OKAN KILINÇ (2.905,00); 4- OGEN MAKİNA OTOMASYON SAN.VE TİC.LTD.ŞTİ (11.000,00); 5- KUTAY LABARATUAR CİHAZLARI TİC. A. Ş. (33.465,00); 6- MEKSEM MÜHENDİSLİK DANIŞMANLIK ENERJİ SİSTEMLERİ SAN. TİC. LTD. ŞTİ. (17.597,68)
6	2021 Yılı Elektrik Enerjisi Alımı (12 Aylık)	Açık Elektronik	2020/558333	7.734.633,33	6.559.216,28	AYDEM ELEKTRİK PERAKENDE SATIŞ ANONİM ŞİRKETİ
7	Renkli Dijital Baskı Makinesi Alımı	Açık Elektronik E-Eksiltme	2020/594049	276.000,00	254.000,00	LİDYA BİLİŞİM TEKNOLOJİ SİSTEMLERİ TİCARET VE SANAYİ ANONİM ŞİRKETİ
8	Personel Taşıma Hizmet Alımı (12 Aylık)	Açık Elektronik E-Eksiltme	2020/612548	1.567.083,33	907.500,00	S. S. 63 NOLU MANİSA EKSPRES SEYAHAT MOTORLU TAŞIYICILAR KOOP.
9	2021 yılı Akaryakıt alımı (4 kalem)	Açık ihale	2020/626979	329.573,40	322.615,00	KAYA MOTORLU ARAÇLAR ANONİM ŞİRKETİ
10	2021 Yılı Serbest Piyasadan Doğalgaz Alımı (12 Aylık)	Açık ihale	2020/663440			KATILIM OLMADIĞI İÇİN İHALE İPTAL EDİLMİŞTİR.
			TOPLAMLAR =	11.788.016,30	9.454.042,31	

İDARİ VE MALİ İŞLER DAİRE BAŞKANLIĞI

2020 Yılı Sürekli İşçi Kapsamında Çalıştırılan Temizlik ve Teknik Personelin Üniversite Birimlerine Dağılımı

REKTÖRLÜK VE BAĞLI BİRİMLER	69	FAKÜLTELER	43	MESLEK YÜKSEKOKULLARI	23
İdari ve Mali İşler Daire Başkanlığı	16	Demirci Eğitim Fakültesi Dekanlığı	5	Alaşehir Meslek Yüksekokulu Müdürlüğü	3
Hafsa Sultan Hastanesi	6	Fen Edebiyat Fakültesi Dekanlığı	9	Akhisar Meslek Yüksekokulu Müdürlüğü	3
Genel Sekreterlik	1	İktisadi ve İdari Bilimler Fakültesi Dekanlığı	7	Salihli Meslek Yüksekokulu Müdürlüğü	2
Genel Sekreterlik Yazı İşleri Müdürlüğü	1	Mühendislik Fakültesi Dekanlığı	5	Sağlık Hizmetleri Meslek Yüksekokulu	1
Genel Sekreterlik Basım evi Müdürlüğü	2	Tıp Fakültesi Dekanlığı	3	Kula Meslek Yüksekokulu Müdürlüğü	1
Kütüphane ve Dokümantasyon Daire Başkanlığı	2	Hasan Ferdi Turgutlu Teknoloji Fakültesi Dekanlığı	3	Demirci Meslek Yüksekokulu Müdürlüğü	3
Personel Daire Başkanlığı	1	İşletme Fakültesi Dekanlığı	1	Ahmetli Meslek Yüksekokulu Müdürlüğü	1
Yapı İşleri ve Teknik Daire Başkanlığı ve Atölye	31	Spor Bilimleri Fakültesi Dekanlığı	3	Turgutlu Meslek Yüksekokulu Müdürlüğü	2
Öğrenci İşleri Daire Başkanlığı	1	Sağlık Bilimleri Fakültesi Dekanlığı	3	Köprübaşı Meslek Yüksekokulu Müdürlüğü	2
Bilgi İşlem Daire Başkanlığı	4	Güzel Sanatlar ve Mimarlık Fakültesi Dekanlığı	1	Saruhanlı Meslek Yüksekokulu Müdürlüğü	2
Bilimsel Araştırma Projeleri Koordinatörlüğü	3	Uygulamalı Bilimler Fakültesi Dekanlığı	3	Gördes Meslek Yüksekokulu Müdürlüğü	3
Döner Sermaye İşletme Müdürlüğü	1	YÜKSEKOKULLAR	2	MERKEZLER	9
		Akhisar Tütün Eksperliği Yüksekokulu Müdürlüğü	1	Uzaktan Eğitim Merkezi Müdürlüğü	3
		Yabancı Diller Yüksekokulu Müdürlüğü	-	Sürekli Eğitim Merkezi Müdürlüğü	1
		Manisa Teknik Bilimler Meslek Yüksekokulu Müd.	1	Deneysel Fen.Bil.Uy.Arş.Merkezi Müdürlüğü	1
				Manisa Mevlevihanesi	1
		ENSTİTÜLER	5	Bilgisayar Araş.Uy.Merkezi Müdürlüğü	1
		Fen Bilimleri Enstitüsü Müdürlüğü	2	Deney Hay.Uy.Arş.Merkezi Müdürlüğü	1
		Sosyal Bilimleri Enstitüsü Müdürlüğü	3	ÜSİTEM	1
Erkek Personel Sayısı	99	Bayan Personel Sayısı	52	(Engelli Personel Sayısı 2)	
2020 YILI TOPLAM TEMİZLİK VE TEKNİK SÜREKLİ İŞÇİ SAYISI : 151					

İDARİ VE MALİ İŞLER DAİRE BAŞKANLIĞI

2020 Yılı Sürekli İşçi Kapsamında Çalıştırılan Koruma ve Güvenlik Görevlilerinin Üniversitemiz Birimlerine Dağılımı

BİRİMLER	SÜREKLİ İŞÇİ	BİRİMLER	SÜREKLİ İŞÇİ	BİRİMLER	SÜREKLİ İŞÇİ
Şehit Prof. Dr. İlhan Varank Yerleşkesi	26	Demirci Eğitim Fakültesi	6	Salihli Yerleşkesi	4
Uncubozköy Sağlık Yerleşkesi	54	Demirci M.Y. O	5	Saruhanlı M.Y. O	1
Şehzadeler Yerleşkesi	4	Gördes M.Y. O	3	Soma M. Y. O.	4
Ahmetli M.Y. O	2	Kırkağaç M.Y. O	4	Turgutlu M. Y. O.	3
Akhisar Yerleşkesi	6	Köprübaşı M.Y. O	3	Turgutlu Teknoloji Fakültesi	4
Alaşehir M.Y. O	2	Kula M.Y. O	2		
2020 YILI TOPLAM KORUMA VE GÜVENLİK SÜREKLİ İŞÇİ SAYISI : 133					

MANİSA CELAL BAYAR ÜNİVERSİTESİ

MOTORLU TAŞITLAR VE DİĞER HİZMET ARAÇLARI

Sıra No	Marka	Plaka	Tipi	Yılı	Birim
1	AUDİ	45 AA 001	A6 2.0 TDI MULTİTR	2007	REKTÖRLÜK
2	VOLKSWAGEN	45 EU 192	7 HC CAREVALLA 2.0 TDI	2012	REKTÖRLÜK
3	RENAULT	45 C 2548	MEGANE 2 1,5 DCI	2008	TIP FAKÜLTESİ
4	RENAULT	45 C 2487	MEGANE 2 EXTREME 1,5 DCI	2008	İD. VE MALİ İŞL.D. BŞK.LİĞİ
5	VOLSWAGEN	45 DT 596	JETTA 2.0 TDI	2007	REKTÖRLÜK
6	FİAT	45 ADJ 19	LİNEA DİZEL 323	2017	İD. VE MALİ İŞL.D. BŞK.LİĞİ
7	RENAULT	45 C 4008	FLUENCE 1,5 105	2011	İD. VE MALİ İŞL.D. BŞK.LİĞİ
8	TOFAŞ -FİAT	45 UY 202	KARTAL	1994	İD. VE MALİ İŞL.D. BŞK.LİĞİ
9	TOFAŞ -FİAT	45 YN 400	KARTAL	1994	BİLGİ İŞLEM DAİRE BŞKLIĞI
10	TOFAŞ -FİAT	45 UZ 463	TEMPRA	1994	İD. VE MALİ İŞL.D. BŞK.LİĞİ
11	TOFAŞ -FİAT	45 PF 270	ŞAHİN	1993	EĞİTİM FAKÜLTESİ
12	TOFAŞ -FİAT	45 HF 002	DOĞAN SLX	1993	İD. VE MALİ İŞL.D. BŞK.LİĞİ
13	RENAULT	45 C 4007	FLUENCE 1,5 105	2011	İD. VE MALİ İŞL.D. BŞK.LİĞİ
14	RENAULT	45 PC 545	FLUENCE 1,5 105 Z	2012	EĞİTİM FAKÜLTESİ
15	RENAULT	45 UV 381	FLUENCE 1,5 105 Z	2012	İD. VE MALİ İŞL.D. BŞK.LİĞİ
16	FORD	45 ADD 75	FOCUS DYB	2013	İD. VE MALİ İŞL.D. BŞK.LİĞİ
17	FORD	45 ADJ 14	FOCUS DYB	2013	REKTÖRLÜK
18	FORD	45 ADJ 15	FOCUS DYB	2013	REKTÖRLÜK
19	VOLSWAGEN	45 DM 970	CADDY 2KN	2016	İD. VE MALİ İŞL.D. BŞK.LİĞİ
20	RENAULT	45 C 8179	KANGO MULT.EXP.1.5 DCI	2009	İD. VE MALİ İŞL.D. BŞK.LİĞİ
21	RENAULT	45 C 8180	KANGO MULT.EXP.1.5 DCI	2009	KORUMA VE GÜVENLİK
22	RENAULT	45 UV 380	KANGO W 1.5 DCI	2012	İD. VE MALİ İŞL.D. BŞK.LİĞİ
23	VOLKSWAGEN	45 DT 594	LT VOLT 2.5 TDI	2007	İD. VE MALİ İŞL.D. BŞK.LİĞİ
24	VOLKSWAGEN	45 DT 598	LT 35 VOLT	2007	İD. VE MALİ İŞL.D. BŞK.LİĞİ
25	VOLKSWAGEN	45 ACC 88	CRAFTER 2EK2	2013	İD. VE MALİ İŞL.D. BŞK.LİĞİ

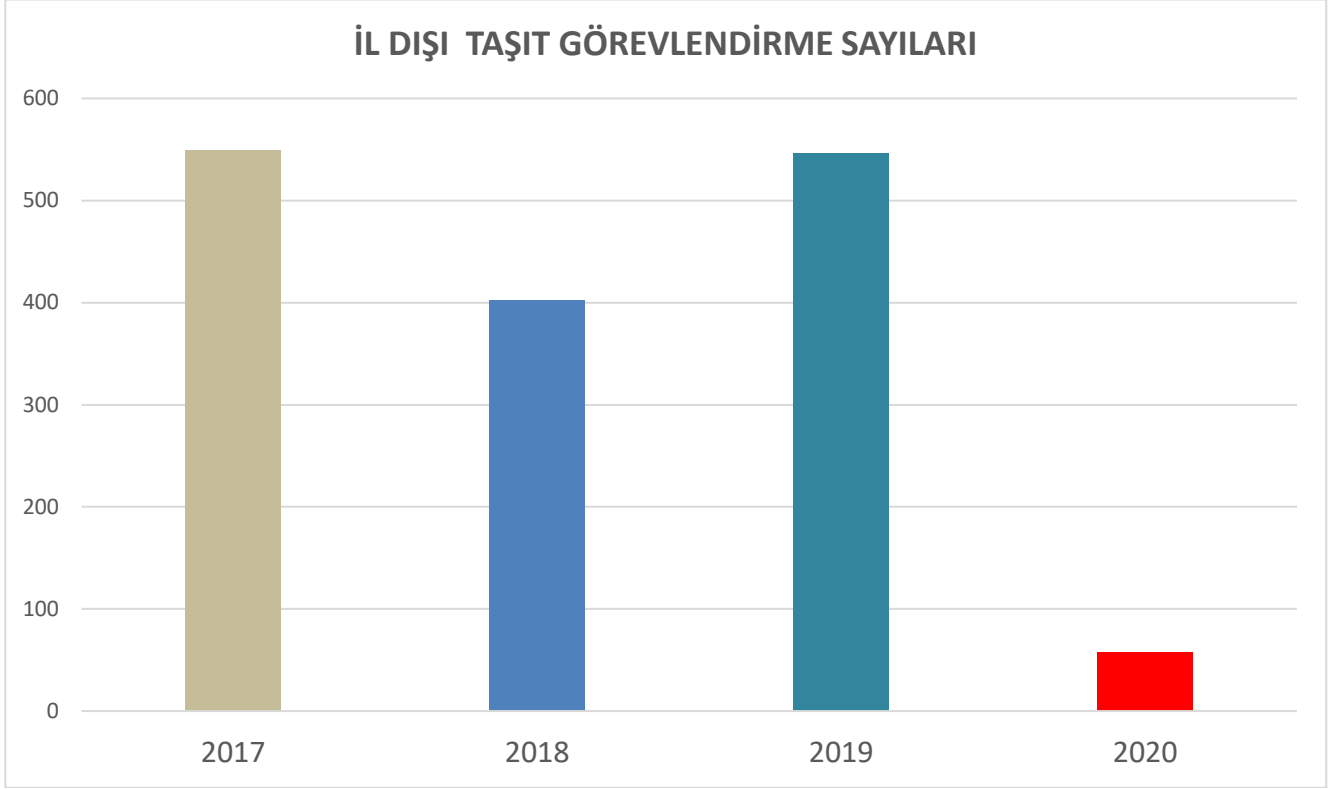
MOTORLU TAŞITLAR VE DİĞER HİZMET ARAÇLARI

Sıra No	Marka	Plaka	Tipi	Yılı	Birim
26	MERCEDES	45 C 0712	TOURISMA TR63201(OTOBÜS)	2014	İD. VE MALİ İŞL.D. BŞK.LİĞİ
27	MITSUBISHI	45 DT 557	SAFİR MS827PL (OTOBÜS)	2007	İD. VE MALİ İŞL.D. BŞK.LİĞİ
28	ISUZU	45 EP 002	MD235A	2002	İD. VE MALİ İŞL.D. BŞK.LİĞİ
29	TEMSA	45 EZ 373	PRESTİJ PR1PMG13L	2012	İD. VE MALİ İŞL.D. BŞK.LİĞİ
30	TEMSA	45 EZ 374	PRESTİJ PR1PNG13L 5117	2012	İD. VE MALİ İŞL.D. BŞK.LİĞİ
31	OTOKAR	45 EZ 246	FA SULTAN MAKSİ CİTY	2012	İD. VE MALİ İŞL.D. BŞK.LİĞİ
32	OTOKAR	45 EZ 247	FA SULTAN MAKSİ CİTY	2012	İD. VE MALİ İŞL.D. BŞK.LİĞİ
33	OTOKAR	45 EZ 258	FA SULTAN MAKSİ CİTY	2012	İD. VE MALİ İŞL.D. BŞK.LİĞİ
34	FORD	45 M 1785	DİZEL 2.5 DI	1999	YAPI İŞ. VE TEK. D. BŞK.LİĞİ
35	FORD	45 M 1786	DİZEL 2.5 DI (YEMEK ARACI)	1999	İD. VE MALİ İŞL.D. BŞK.LİĞİ
36	FORD	45 E 5184	TRANSİT LCY	1996	İD. VE MALİ İŞL.D. BŞK.LİĞİ
37	PEUGEOT	45 M 7466	BOXER	2000	YAPI İŞ. VE TEK. D. BŞK.LİĞİ
38	HUNDAİ	45 FE 200	H100 YANDAN CAMLI KAPALI	1998	YAPI İŞ. VE TEK. D. BŞK.LİĞİ
39	FORD	45 EN 112	TRANSİT (YEMEK ARACI)	2001	İD. VE MALİ İŞL.D. BŞK.LİĞİ
40	BMC	45 C 0368	FATİH 180.25SHT (KAMYON)	2007	YAPI İŞ. VE TEK. D. BŞK.LİĞİ
41	DESOTO	45 E 4584	KAMYONET	1996	İD. VE MALİ İŞL.D. BŞK.LİĞİ
42	RENAULT	45 C 8181	MASTER (MİNİBÜS)	2009	HAFSA SULTAN HASTANESİ
43	FİAT	45 DS 854	FİORİNO COMBİ 1,3 MJET	2010	HAFSA SULTAN HASTANESİ
44	MERCEDES	45 ACZ 53	906KA35 (AMBULANS)	2013	HAFSA SULTAN HASTANESİ
45	RENAULT	45 C 8177	KANGO MULTİX 1,5 DCİ	2009	HAFSA SULTAN HASTANESİ
46	TOFAŞ -FİAT	45 DL 003	5 KAPILI ST WAGON	1994	HAFSA SULTAN HASTANESİ
47	NİSSAN	45 UP 001	MAXİMA 2,0	1999	HAFSA SULTAN HASTANESİ
48	FORD	45 ADJ 16	TRANSİT TOURNEO CUSTOM	2013	SOSYAL TES. İŞL. MD.LÜĞÜ
49	MERCEDES	45 AG 694	375323 (İTFAİYE)	2015	YAPI İŞ. VE TEK. D. BŞK.LİĞİ
50	STAYR	45 S 4955	8050-S16 (TRAKÖR)	1997	YAPI İŞ. VE TEK. D. BŞK.LİĞİ
51	NEW HOLLAND	45 UY 923	TT55 (TRAKÖR)	2005	YAPI İŞ. VE TEK. D. BŞK.LİĞİ
52	NEW HOLLAND	45 DB 396	D (TRAKÖR)	2016	YAPI İŞ. VE TEK. D. BŞK.LİĞİ
53	MITSUBISHI	45 E 6907	CANTERTFB75(YOL SÜPÜRME)	2014	YAPI İŞ. VE TEK. D. BŞK.LİĞİ
54	ÇUKUROVA	45-00-17-0013	885 (KAZIYICI - KEPÇE)	2005	YAPI İŞ. VE TEK. D. BŞK.LİĞİ

MANİSA CELAL BAYAR ÜNİVERSİTESİ
İDARİ VE MALİ İŞLER DAİRE BAŞKANLIĞI
2020 YILI KİRAYA VERİLEN KANTİN, KAFETERYA, ATM VB. YERLER

NO	OKUL/YER ADI	KİRACI İSMİ	KİRA BEDELİ	KDV	SÖZ. TARİHİ	SÜRE (YIL)
1	ALAŞEHİR MYO	AYŞE TIRAŞ	1.200,00 TL	216,00 TL	11.10.2019	1+1+1
2	FEN EDEBİYAT FAKÜLTESİ KANTİNİ	SADETTİN ÖZKAN	20.312,93 TL	3.656,33 TL	20.3.2018	3
3	GÖRDES MYO	GÖRBEL A.Ş.	110,00 TL	19,80 TL	11.11.2019	1
4	CEYPARK DÜKKAN	ALİ TEKELİ-MEHMET BIÇAKCI	5.300,00 TL	954,00 TL	10.12.2019	3
5	OTOMAT ALANLARI	MACGAL GIDA İNŞ. TEKSTİL OTOMOTİV TURZ. İTH. İHR. SAN. TİC. A.Ş.	38.035,45 TL		9.5.2018	3
6	KAHVE ARABASI(MÜH. FAK.)	EMRE KÜSBECİ	4.400,00 TL	792,00 TL	12.7.2019	3
7	KAHVE ARABASI(İKTİSAT)	ASVEN OTO. SİS. GIDA İNŞ. VE SAĞLIK MALZ. TİC. LTD. ŞTİ.	5.770,25 TL	1.038,65 TL	20.3.2018	3
8	KIRKAĞAÇ MYO	FATMA AŞİR	1.500,00 TL	270,00 TL	24.9.2019	1
9	KÖPRÜBAŞI MYO	MUSA SERT	705,00 TL	126,90 TL	20.9.2019	1
10	KULA MYO	SONGÜL KAPTAN	1.030,68 TL	185,52 TL	26.12.2018	3
11	SALİHLİ MYO	KAZIM DİNÇ	4.450,00 TL	801,00 TL	15.10.2019	1
12	SARIGÖL MYO	HALİL OR	260,00 TL	46,80 TL	14.11.2019	1+1+1
13	T.HASAN FERDİ TEK. FAKÜLTESİ	ALATTİN KALEN	2.600,00 TL	468,00 TL	12.12.2019	1+1+1
14	HASTANE TAKSİ DURAĞI	ERTAN GÜRLEYİK	2.192,32 TL	394,62 TL	15.4.2016	3
15	SOMA MYO	YOSUN SU SAĞLIK TEM. TURZ. NAKL. KÖM. TEKS GIDA SAN. VE TİC. LT	900,00 TL	162,00 TL	4.5.2020	1+1+1
16	ATM	DENİZBANK	2.914,60 TL		29.5.2019	3
17	ATM(3 Adet)	T. İŞ BANKASI A.Ş.	7.601,88 TL		18.12.2018	3
18	ATM	QNB FİNANSBANK A.Ş.	2.591,18 TL		17.4.2019	3
19	ATM	HALKBANK	3.125,00 TL		17.7.2020	3
20	MURADİYE BAZ İSTASYONU	TURKCELL İLETİŞİM HİZ. A.Ş.	4.166,66 TL		24.8.2020	3
21	AVM - ÖĞRENCİ YURDU	PARKNET İNŞ. YURT İŞL. A.Ş.	141.007,20 TL	25.381,30 TL	7.12.2012	30

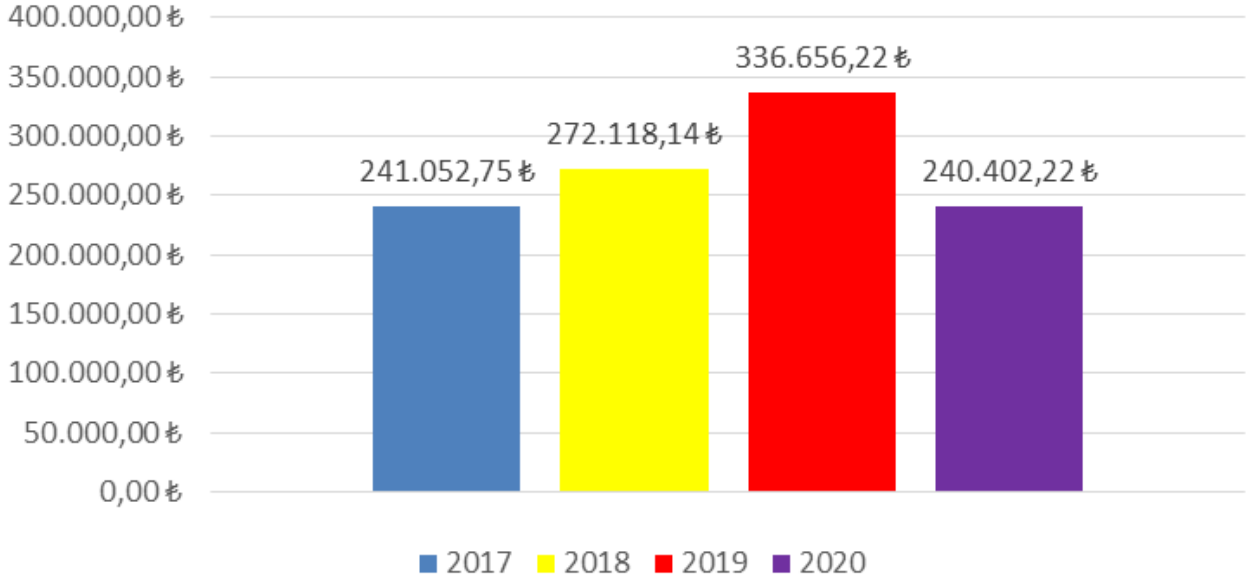
İL DIŐI TAŐIT GÖREVLENDİRME SAYILARI



2020 Yılında Araç-Jeneratör-İŐ Makineleri Akaryakıtları Aylar İtibariyle Dağılımı

Fatura Dönemi	Motorin		LPG		Benzin		TOPLAM (TL)
	(Litre)	Tutar (TL)	(Litre)	Tutar (TL)	(Litre)	Tutar (TL)	
Ocak	4.384,54	24.378,01	131,62	361,60	-	-	24.739,61
Őubat	4.306,38	23.327,73	213,50	586,38	39,94	226,88	24.140,99
Mart	4.013,65	19.851,32	295,43	805,30	180	812,67	21.469,29
Nisan	2.234,10	9.832,55	-	-	150	664,26	10.496,81
Mayıs	2.005,77	11.014,39	28,88	67,91	180	867,64	11.949,94
Haziran	3.571,16	17.269,42	196,51	480,83	337,69	1.709,32	19.459,57
Temmuz	2.493,92	12.578,17	84,45	228,95	390	2.081,74	14.888,86
Ağustos	4.818,39	24.993,22	75,49	204,66	390	2.149,86	27.347,74
Eylöl	2.984,95	15.108,24	-	-	453,42	2.609,86	17.718,10
Ekim	3.603,82	18.655,72	28,79	80,57	257,90	1.495,10	20.231,39
Kasım	3.126,90	16.725,95	44,24	123,81	113,25	639,59	17.489,35
Aralık	5.249,63	29.485,81	89,55	251,43	120	733,33	30.470,57
TOPLAM	42.793,21	223.220,53	1.188,46	3.191,44	2.612,20	13.990,25	240.402,22

Resmi Araçlar-İş Makineleri-Jeneratörler Akaryakıt Harcamaları



2018 Yılı

Araç-Jeneratör-İş Makineleri Akaryakıt Türleri İtibariyle Dağılımı

Fatura Dönemi 2018	Motorin		LPG		Benzin		TOPLAM (TL)
	(Litre)	Tutar (TL)	(Litre)	Tutar (TL)	(Litre)	Tutar (TL)	
TOPLAM	56.833,39	240.390,50	5.846,44	15.142,26	3.795,28	16.585,38	272.118,14

2019 Yılı

Araç-Jeneratör-İş Makineleri Akaryakıt Türleri İtibariyle Dağılımı

Fatura Dönemi 2019	Motorin		LPG		Benzin		TOPLAM (TL)
	(Litre)	Tutar (TL)	(Litre)	Tutar (TL)	(Litre)	Tutar (TL)	
TOPLAM	57.823,33	307.018,72	4.591,98	12.212,54	3.030,69	17.424,96	336.656,22

2020 Yılı

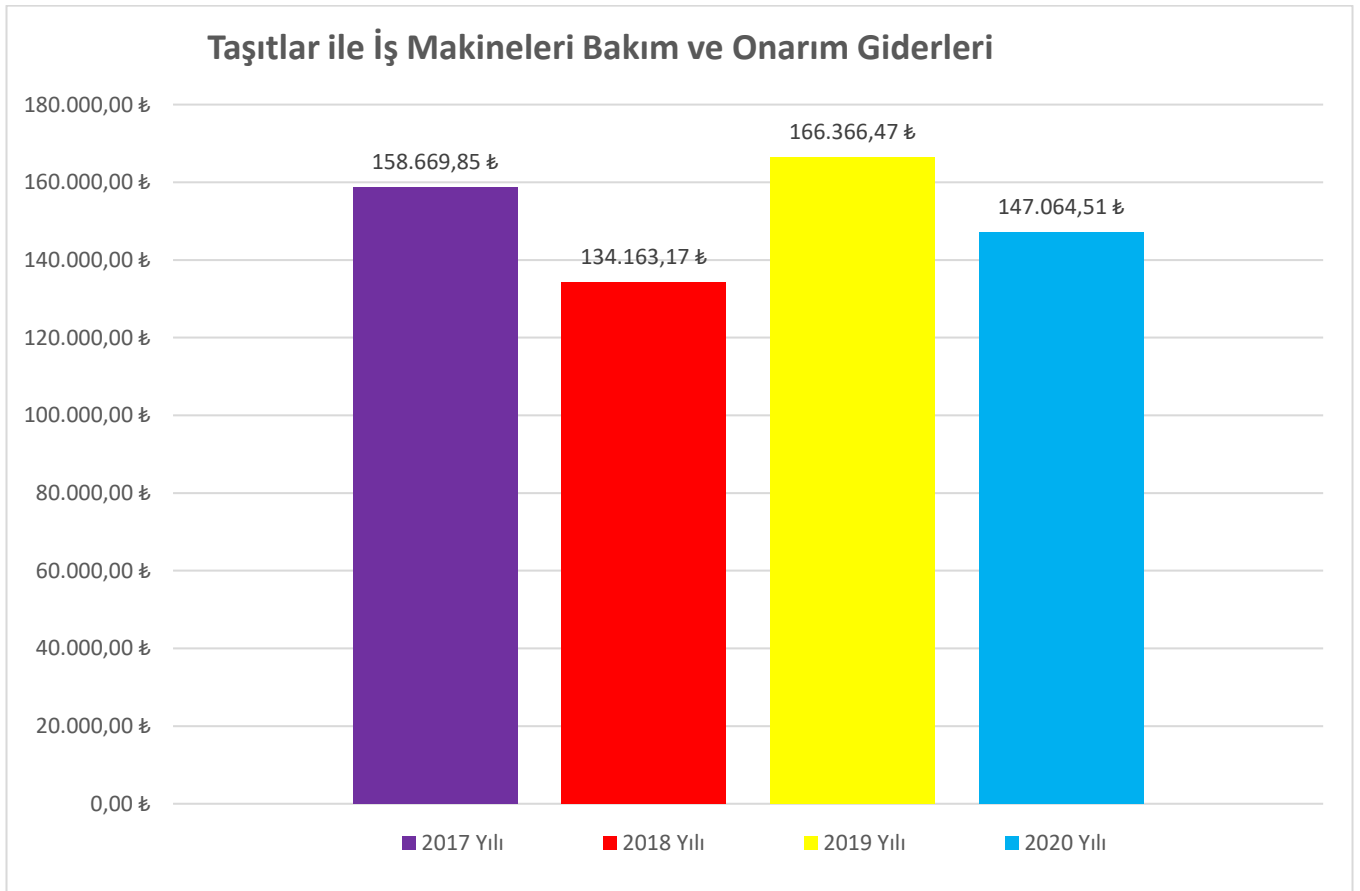
Araç-Jeneratör-İş Makineleri Akaryakıt Türleri İtibariyle Dağılımı

Fatura Dönemi 2020	Motorin		LPG		Benzin		TOPLAM (TL)
	(Litre)	Tutar (TL)	(Litre)	Tutar (TL)	(Litre)	Tutar (TL)	
TOPLAM	42.793,21	223.220,53	1.188,46	3.191,44	2.612,20	13.990,25	240.402,22

2018 YILI			
İŞ MAKİNELERİ VE JENERATÖRLERDE KULLANILAN AKARYAKIT ALIMI			
Kullanım ve Alınan Yerler	Motorin	Benzin	Birimi
Atölye İş Makineleri ve Jeneratörler	19.827,56 TL	14.685,50 TL	İdari ve Mali İşler Daire Başkanlığı

2019 YILI			
İŞ MAKİNELERİ VE JENERATÖRLERDE KULLANILAN AKARYAKIT ALIMI			
Kullanım ve Alınan Yerler	Motorin	Benzin	Birimi
Atölye İş Makineleri ve Jeneratörler	14.314,46 TL	16.080,19 TL	İdari ve Mali İşler Daire Başkanlığı

2020 YILI			
İŞ MAKİNELERİ VE JENERATÖRLERDE KULLANILAN AKARYAKIT ALIMI			
Kullanım ve Alınan Yerler	Motorin	Benzin	Birimi
Atölye İş Makineleri ve Jeneratörler	13.170,75 TL	12.372,20 TL	İdari ve Mali İşler Daire Başkanlığı



Ek-3: Harcama Yetkilisinin İç Kontrol Güvence Beyanı

İÇ KONTROL GÜVENCE BEYANI [1]

Harcama yetkilisi olarak yetkim dâhilinde;

Bu raporda yer alan bilgilerin güvenilir, tam ve doğru olduğunu beyan ederim.

Bu raporda açıklanan faaliyetler için idare bütçesinden harcama birimimize tahsis edilmiş kaynakların etkili, ekonomik ve verimli bir şekilde kullanıldığını, görev ve yetki alanım çerçevesinde iç kontrol sisteminin idari ve mali kararlar ile bunlara ilişkin işlemlerin yasallık ve düzenliliği hususunda yeterli güvenceyi sağladığını ve harcama birimimizde süreç kontrolünün etkin olarak uygulandığını bildiririm.

Bu güvence, harcama yetkilisi olarak sahip olduğum bilgi ve değerlendirmeler, iç kontroller, iç denetçi raporları ile Sayıştay raporları gibi bilgim dâhilindeki hususlara dayanmaktadır. [2]

Burada raporlanmayan, idarenin menfaatlerine zarar veren herhangi bir husus hakkında bilgim olmadığını beyan ederim. [3] / 01/ 2021

İmza

Mansur BİLGİN

İdari ve Mali İşler Daire Başkanı

[1] Harcama yetkilileri tarafından imzalanan iç kontrol güvence beyanı birim faaliyet raporlarına eklenir.

[2] Yıl içinde harcama yetkilisi değişmişse "benden önceki harcama yetkilisi/yetkililerinden almış olduğum bilgiler" ibaresi de eklenir.

[3] Harcama yetkilisinin herhangi bir çekincesi varsa bunlar liste olarak bu beyana eklenir ve beyanın bu çekincelerle birlikte dikkate alınması gerektiği belirtilir.