



**MANİSA**  
**CELAL BAYAR**  
**ÜNİVERSİTESİ**

**İDARİ VE MALİ İŞLER DAİRE**  
**BAŞKANLIĞI**

**2025 YILI**  
**BİRİM**  
**FAALİYET RAPORU**

**2025 YILI İDARİ VE MALİ İŞLER DAİRE BAŞKANLIĞI  
BİRİM FAALİYET RAPORU**

ÜST YÖNETİCİ SUNUŞU	Sayfa No	Tablo No
İÇİNDEKİLER	2	
İdari ve Mali İşler Daire Başkanlığının tabi olduğu mevzuat	3	
BİRİM YÖNETİCİ SUNUŞU	4	
I- GENEL BİLGİLER	5	
A- Misyon ve Vizyon	5	
B- Yetki, Görev ve Sorumluluklar	5	
C- İdareye İlişkin Bilgiler	5	
1- Fiziksel Yapı	6-7	1,2,3,4,5
2- Örgüt Yapısı	8	
3- Bilgi ve Teknolojik Kaynaklar	9	6,7,8,9
4- İnsan Kaynakları	9-10-11-12- 13-14	10,11,12,13,14, 15,16,17,18,19, 20,21,22,23,24
5- Sunulan Hizmetler	14-15-16	25
6- Yönetim ve İç Kontrol Sistemi	17	
D- Diğer Hususlar	17	
II- AMAÇ ve HEDEFLER	17	
A- İdarenin Amaç ve Hedefleri	17	
B- Temel Politikalar ve Öncelikler	18	
C- Diğer Hususlar	18	
III- FAALİYETLERE İLİŞKİN BİLGİ VE DEĞERLENDİRMELER	18	
A- Mali Bilgiler	18	26,27,28
1- Bütçe Uygulama Sonuçları	18-19	29,30
2- Temel Mali Tablolara İlişkin Açıklamalar	19	
3- Mali Denetim Sonuçları	19	
4- Diğer Hususlar	19	
B- Performans Bilgileri	20	
1- Faaliyet ve Proje Bilgileri	20	
2- Performans Sonuçları Tablosu	20	
3- Performans Sonuçlarının Değerlendirilmesi	20	
4- Performans Bilgi Sisteminin Değerlendirilmesi	20	
5- Diğer Hususlar	20	
IV- KURUMSAL KABİLİYET ve KAPASİTENİN DEĞERLENDİRİLMESİ	20	
A- Üstünlükler	20	
B- Zayıflıklar	20	
C- Değerlendirme	20	
V- ÖNERİ VE TEDBİRLER	20-21	
EKLER	22-23-24-25- 26-27-28-29- 30-31-32-33	
Harcama Yetkilisinin İç Kontrol Güvence Beyanı	34	

## **İDARİ VE MALİ İŞLER DAİRE BAŞKANLIĞININ TÂBİ OLDUĞU MEVZUAT**

- \* 2547 sayılı Yükseköğretim Kanunu
- \* 124 sayılı Yükseköğretim Üst Kuruluşları ile Yükseköğretim Kurumlarının İdarî Teşkilatı Hakkında Kanun Hükmünde Kararname
- \* 2809 sayılı Yükseköğretim Kurumları Teşkilatı Kanunu
- \* 4734 sayılı Kamu İhale Kanunu
- \* 4735 sayılı Kamu İhale Sözleşmeleri Kanun
- \* 5018 sayılı Kamu Mali Yönetimi ve Kontrol Kanunu
- \* 5188 sayılı Özel Güvenlik Hizmetlerine Dair Kanun
- \* 5510 sayılı Sosyal Sigortalar ve Genel Sağlık Sigortası Kanunu
- \* 6331 sayılı İş Sağlığı ve Güvenliği Kanunu
- \* Merkezi Yönetim Bütçe Kanunu
- \* 213 sayılı Vergi Usul Kanunu
- \* 11 no.lu Tebliğ (Bütçe Uygulama Talimatı)
- \* Taşınır Mal Yönetmeliği
- \* İhale Uygulama Yönetmelikleri
- \* Kamu İhale Genel Tebliği
- \* Merkezi Yönetim Harcama Belgeleri Yönetmeliği
- \* Ön Ödeme Usul ve Esasları hakkında Genel Tebliğ
- \* İlgili diğer Kanunlar, Yönetmelikler, Tebliğler ve Uygulama Esasları
- \* Mali Yılında geçerli eşik değer, parasal limit vb. duyurular

## BİRİM YÖNETİCİ SUNUŞU

Daire Başkanlığımız ödenekleri, 5018 sayılı Kamu Mali Yönetimi ve Kontrol Kanunu kapsamında tahsis edilmektedir. Stratejik planında belirtilen ilkeler ile tabi olduğu kanunlar, mevzuatlar ve yönetmelikler doğrultusunda, mükemmel bir performans gösterme gayretinden hareketle sorumlu olduğu faaliyet alanlarında; mali saydamlık, güvenilir, önyargısız, ilkeli, tarafsız, şeffaf ve anlaşılır olunması; Başkanlığımızca üst kuruluşlara sunduğu her yazıda, belgede, raporda güvence olarak benimsenmiştir.

Üst yönetimin plan ve programları, Üniversitemizin gereksinimleri, Rektörlük ve bağlı birimlerin zorunlu ihtiyaçları gibi unsurlar her zaman olduğu gibi 2025 mali yılı içerisinde de hep bir arada birbiri ile bağlantılı olarak değerlendirilmiştir. Cumhurbaşkanlığı Tasarruf Tedbirleri Genelgesi çerçevesinde; İsrافی önleyici, tasarrufa yöneltici, birimler arası adil, şeffaf ve paylaşımcı bir gider politikası Başkanlığımızın ana ilkelerini oluşturmuştur.

Başkanlığımız; Destek Hizmetleri, Satınalma, İhale, Maaş Tahakkuk ve Koruma Güvenlik Şube Müdürlükleri ile faaliyetlerini sürdürmektedir. Şube Müdürlüklerimiz tabi oldukları mevzuat çerçevesinde görev alanlarında en iyi hizmeti sunmaya azami gayret göstermektedir. Destek hizmetlerimiz, idari işler ve sivil savunma hizmetlerinin yanı sıra taşıt, araç-gereç, ekipman ve personel kaynaklarımızı en verimli bir şekilde hizmete sunmaktadır.

Merkezdeki tüm güvenlik noktalarımız tek yerden koordine edilmekte olup başta öğrencilerimiz olmak üzere personel ve halkımız için güvenli ve huzurlu bir yerleşke ortamı sağlanmaktadır. Haber Merkezimiz, güvenlik noktalarımız ile koordineli 7/24 sürekli görev yapmaktadır.

Başkanlığımızca, Dairemize tahsis edilen ödeneklerin kullanımı konusunda gerek satınalma ve ihale gerekse maaş ve harcırah tahakkuk işlemlerinde öngörülen hedeflere uygun bir şekilde 2025 yılı işlemleri sonuçlandırılmıştır. Aynı doğrultuda, kira gelirlerinin artırılmasına yönelik olumlu anlamda Üniversitemiz bütçesine gelir gerçekleşmesi sağlanmaktadır.

Başkanlığımız tarafından gerçekleştirilen iş ve işlemlerde rekabeti sağlayıcı, en iyisini en uygun fiyatla temin ilkesinin yanında şeffaf, saydamlık, mali açıklık ve hesap verilebilirlik kavramlarına ayrı bir önem verilerek hazırlanan mali bilgiler, tablo ve grafikler ile hazırlanan diğer tüm veriler 2025 Yılı Faaliyet Raporumuzda yer almaktadır.

Sürekli gelişen ve büyümekte olan Üniversitemizin sınırlı kaynaklarını en verimli bir şekilde kullanmak üzere çaba harcayan tüm personelimizin özverili çalışması takdire şayandır. Bu bilinçle, bugüne kadar olduğu üzere bundan sonra da yasalara uygun iş ve işlemleri gerçekleştirmek suretiyle kamu yararını gözetmek en büyük gayemiz olacaktır.

Üniversitemiz misyon ve vizyonuna uygun olarak üst yöneticimizin bildirdiği projelerin uygulanması yolunda kamu menfaati doğrultusunda çalışmalarımız devam edecektir.

**Mansur BİLGİN**  
**İdari ve Mali İşler Daire Başkanı**

## I- GENEL BİLGİLER

### A- Misyon ve Vizyon

#### Misyon

Manisa Celal Bayar Üniversitesinin strateji ve politikaları doğrultusunda, kaynakları en uygun ve verimli şekilde kullanmak, ek mali kaynaklar üretmek, değişime ve teknolojik gelişmelere açık, katılımcı etik davranış anlayışına sahip, güçlü, güvenilir bir idari ve mali işler yapısına sahip olmak.

#### Vizyon

Sürekli gelişmeleri takip ederek ve örnek bir çalışma modeli oluşturarak Türkiye'deki kamu kurumları içinde en iyi ve önder bir İdari ve Mali İşler Birimi olmak.

### B- Yetki, Görev ve Sorumluluklar

**Dairenin Görevlerinin Hukukî Dayanağı:**1983 yılında yayımlanan 124 Sayılı “*Yükseköğretim Üst Kuruluşları ile Yükseköğretim Kurumlarının İdarî Teşkilatı Hakkında Kanun Hükmünde Kararname*”

Başkanlığımızın asli görevlerinin ve Başkanlığımız tarafından takip edilerek yürütülen diğer Birimlerin işlemlerinin gerçekleştirilmesi sırasında;

Her türlü mal, malzeme, araç, gereç ve hizmet alımları ile faaliyetlerin ekonomik ve etkin bir şekilde yerine getirilmesi için iş gücü insan, para, malzeme vb. mevcut kaynakların en uygun ve verimli bir şekilde kullanılmasını sağlamak,

Uygulama sırasında ödenek durumunu izlemek,

4734 sayılı Kamu İhale Kanunu uyarınca mal ve malzeme alımları, hizmet alımları, temsil ağırlama ve tanıtma giderleri, menkul mal, gayri maddi hak alımı ile araç gereç ve taşıtların bakım onarım iş ve işlemlerini yapmak,

Rektörlük, Fakülte, Enstitü, Yüksekokullar ve Diğer Merkezler ile Daire Başkanlıklarının ihtiyacı olan makine-teçhizat, araç gereç, akaryakıt, yakacak, temizlik, kırtasiye vb. malzemeleri serbest ödenekler nispetinde kalite standardizasyonunu sağlamak adına satın alma ve ihale işlerini yürütmek,

Personel Servisi ve diğer hizmet alımları işlerine ait ihale, kontrol teşkilatı ve muayene kabul işlemlerini gerçekleştirerek hak edişleri ve ödeme emri işlemlerini gerçekleştirmek,

Temizlik, aydınlatma, ısıtma, bakım, onarım ve benzeri hizmetlerin satın alma işlemlerini yapmak,

Üniversitemiz araçlarının sevk ve idaresini yürütmek, ayrıca vize, sigorta, taşıt bakım, onarım ve yakıt giderlerini karşılamak,

Üniversiteye ait taşınmazların 2886 sayılı kanuna göre kiralama ihale işlemlerini yapmak,

Daire Başkanlığımız başta olmak üzere Hukuk Müşavirliği ve Strateji Geliştirme Daire Başkanlığının taşınır kayıt ve kontrol işlemlerini yürütmek,

Rektörlük Sivil Savunma hizmetlerini yürütmek,

Rektörlük birimlerinin ve bazı akademik birimlerin maaş, yolluk, ek ders, jüri üyeliği tahakkuk işlemleri ile SGK muhtasar bildirimleri yürütmek,

Koruma ve Güvenlik hizmetlerini 5188 sayılı mevzuat hükümleri doğrultusunda Merkezde 3 ayrı yerleşke ve ilçe birimleri ile birlikte 21 adet Özel Güvenlik Faaliyet İzin Belgesi ile sürekli güvenli yerleşkeler gayesi ile yürütmek,

Verilecek benzeri görevleri yapmak.

### C- İdareye İlişkin Bilgiler

#### 1- Fiziksel Yapı

Ekli 1, 2, 3, 4 ve 5 no.lu Tablolarda sunulmaktadır.

**Tablo 1- Personel, Eğitim, Spor ve Sosyal Alanlar.**

	PERSONEL ALANLARI				EĞİTİM ALANLARI								SOSYAL ALANLAR						SİRKÜLASYON		SPOR ALANLARI				KAPALI ALAN TOPLAMI	AÇIK ALAN TOPLAMI	GENEL	TOPLAM	
	Akademik		İdari		Laboratuvar								Sinema Salonu, Kantin, Kafeterya, v.b.		Misafirhane, Lojman, Yurt, v.b.		Park, Bahçe ve Gezinti Alanları ve Arazi		ALANLARI		Açık Alan		Kapalı Alan						
	Büro, Çalışma ve Toplantı Odaları	Büro, Çalışma ve Toplantı Odaları	Derslik, Amfi, Seminer ve Konferans Salonu	Tıbbi	Bilgisayar	Diğer	Balkon, WC, Merdiven ve Merdiven Boşluğu	Tartan Pist, Futbol Sahası, Halı Saha, Tenis Kortu	Spor, Jimnastik ve Kondisyon Salonu																				
BİRİM ADI	Adet	Toplam m2	Adet	Toplam m2	Adet	Toplam m2	Adet	Toplam m2	Adet	Toplam m2	Adet	Toplam m2	Adet	Toplam m2	Adet	Toplam m2	Adet	Toplam m2	Adet	Toplam m2	Adet	Toplam m2	Adet	Toplam m2	m2	m2	Adet	m2	
İdari ve Mali İşler Daire Başkanlığı	X	X	22	658	X	X	X	X	X	X	X	X	X	X	X	X	X	X	3	62	X	X	X	X	720	X	25	720	
<b>TOPLAM</b>			22	658															3	62					720		25	720	

**Tablo 2 – Faaliyet Gösterilen Alanlar**

<b>TOPLAM KAPALI ALAN (m<sup>2</sup>)</b>	<b>TOPLAM AÇIK ALAN (m<sup>2</sup>)</b>
<b>855</b>	<b>---</b>

**Tablo 3 – Üniversite Toplantı ve Konferans Salonları**

<b>Kapasite</b>	<b>Toplantı Salonu (Adet)</b>	<b>Konferans Salonu (Adet)</b>	<b>Toplam (Adet)</b>
0 – 50 Kişi	<b>1</b>		<b>1</b>
51 – 75 Kişi			
76 – 100 Kişi			
101 – 150 Kişi			
151 – 200 Kişi			
201 – 250 Kişi			
251 Kişi ve Üzeri			
<b>Toplam</b>	<b>1</b>		<b>1</b>

**Tablo 4 – Üniversite Akademik ve İdari Personel Hizmet Alanları**

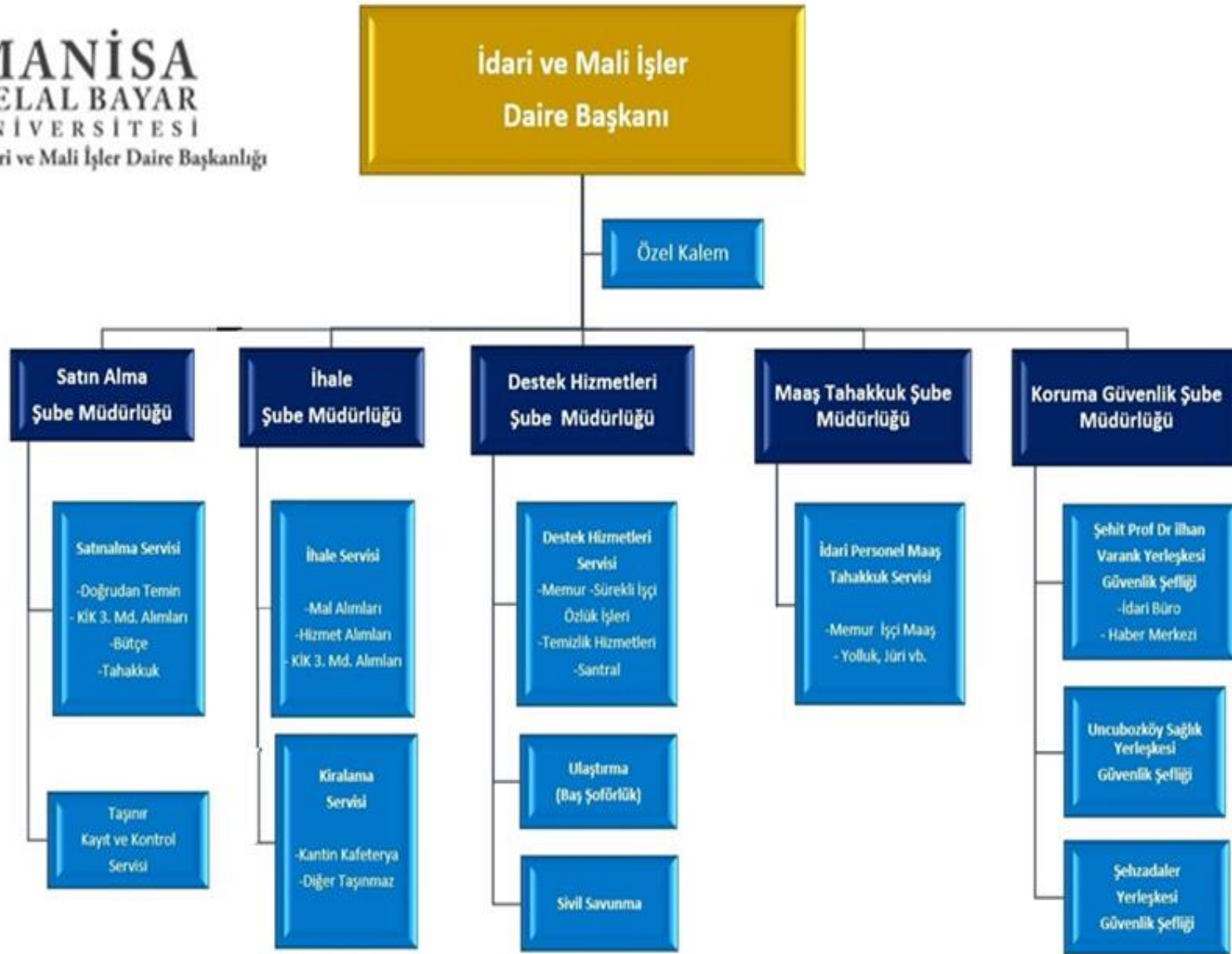
	<b>Ofis Sayısı (Adet)</b>	<b>Alan (m<sup>2</sup>)</b>	<b>Kullanan Sayısı (Kişi)</b>
Akademik Personel			
İdari Personel	22	658	46
<b>Toplam</b>	<b>22</b>	<b>658</b>	<b>46</b>

C Blok Ofis 13 adet (338 m<sup>2</sup>) B Blok 1 Ofis (34 m<sup>2</sup>) Güvenlik için A Blok Ofis: 4 (146 m<sup>2</sup>) Şoför için Ofis: 3 adet (130 m<sup>2</sup>) Santral: 1 (10 m<sup>2</sup>)

**Tablo 5 – Üniversite Ambar, Arşiv ve Atölye Alanları**

	<b>Sayı</b>	<b>Alan (m<sup>2</sup>)</b>
Ambar	<b>4 Oda</b>	<b>175</b>
Arşiv	<b>1 Oda</b>	<b>22</b>
Atölye		
<b>TOPLAM</b>	<b>5</b>	<b>197</b>

## 2- Örgüt Yapısı (Ekli çizelgede sunulmaktadır.)



### 3- Bilgi ve Teknolojik Kaynaklar

Ekli 6, 7, 8 ve 9 no.lu Tablolarda sunulmaktadır.

**Tablo 6 – Bilgi ve Teknolojik Kaynaklar**

Yazılım ve Bilgisayarlar	Sayısı
Yazılımlar	---
Masaüstü Bilgisayar	62
Taşınabilir Bilgisayar	---
<b>TOPLAM</b>	<b>62</b>

**Tablo 7 - Araç ve Diğer Varlıkları Tablosu (Teknolojik Kaynaklar hariç)**

Araç Demirbaş ve Diğer Varlıklar	Sayısı
Kitaplık / Dosya Dolabı	97
Misafir Sandalyesi / Koltuğu	191
Elbise Dolabı	84
Bilgisayar Masası	-
Büro Sandalyesi / Çalışma Koltuğu	268
Yazı Tahtası	-
Öğrenci Sırası	-
Büro Masası / Çalışma Masası	85
<b>TOPLAM</b>	<b>725</b>

**Tablo 8 – Birimlerin Teknolojik Kaynakları**

SIRA NO	BİRİM	Mevcut Bilgisayar Sayısı	Mevcut Yazıcı Sayısı	Mevcut Projeksiyon Sayısı
	İdari ve Mali İşler Daire Başkanlığı	62	25	1

**Tablo 9 – Diğer Bilgi ve Teknolojik Kaynaklar**

Diğer Bilgi ve Teknolojik Kaynaklar	<b>TOPLAM</b>
Fotokopi Makinesi	4
Faks	1
Fotoğraf Makinesi	-
Kameralar	235
Televizyonlar	17
Tarayıcılar	-
<b>TOPLAM</b>	<b>257</b>

### 4- İnsan Kaynakları

Ekli 10, 11, 13, 14, 15, 16, 17, 18, 19, 20, 21, 22, 23 ve 24 no.lu Tablolarda sunulmaktadır.

**Tablo 10 – Üniversitemiz Personel Sayısının Birimler İtibariyle Unvan Bazında Dağılımı**

Harcama Birimleri	Akademik Personel										Toplam	İdari Personel							Toplam	Sözleşmeli Per (4/b)	Sürekli İşçi	Genel Toplam	
	Prof.	Doç.	Yardımcı	Öğretim	Okutman	Araştırma	Uzman	Çevirici	Eğit. Öğr.	G.İ. H.		T.H.S.	SHS	A.H.	D.H.	Y.H.S.	E.Ö.H.						
İdari ve Mali İşler Daire Başkanlığı	X	X	X	X	X	X	X	X	X	X	X	45	X	X	X	X	4	X	49	39	257	<b>345</b>	
<b>GENEL TOPLAM</b>												<b>45</b>					<b>4</b>		<b>49</b>	<b>39</b>	<b>257</b>	<b>345</b>	

**Tablo 11 – İdari Personelin Sınıflarına Göre Birimler İtibariyle Dağılımı**

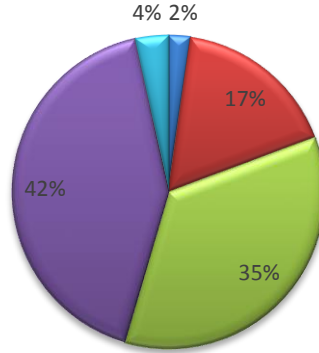
BİRİMLER	G İ H			T H S			S H S			A H S			E Ö H			D H S			Y H S			TOPLAM		Genel Toplam
	Dolu	Boş	Toplam	Dolu	Boş	Toplam	Dolu	Boş	Toplam	Dolu	Boş	Toplam	Dolu	Boş	Toplam	Dolu	Boş	Toplam	Dolu	Boş	Toplam	Dolu	Boş	
İdari ve Mali İşler Daire Başkanlığı	45	24	69	X	X	X	X	X	X	X	X	X	X	X	X	X	X	X	4	18	22	49	42	<b>91</b>
<b>TOPLAM</b>	<b>45</b>	<b>24</b>	<b>69</b>																<b>4</b>	<b>18</b>	<b>22</b>	<b>49</b>	<b>42</b>	<b>91</b>

**Tablo 12 – İdarî Personelin Hizmet Sınıfları İtibariyle Dolu-Boş Durumu**

Sınıfı	Dolu	Boş	Toplam
Genel İdari Hizmetler Sınıfı	45	24	69
Sağlık Hizmetleri Sınıfı			
Teknik Hizmetleri Sınıfı			
Eğitim ve Öğretim Hizm.Sınıfı			
Avukatlık Hizmetleri Sınıfı			
Din Hizmetleri Sınıfı			
Yardımcı Hizmetler Sınıfı	4	18	22
<b>TOPLAM</b>	<b>49</b>	<b>42</b>	<b>91</b>

**Tablo 13 – İdarî Personelin Eğitim Durumu İtibariyle Dağılımı**

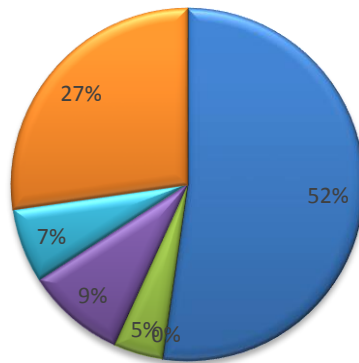
	İlköğretim	Lise	Ön Lisans	Lisans	Yüksek Lisans	Toplam
Kişi	2	15	31	37	3	88
Yüzde	% 2	% 17	% 35	% 42	% 4	% 100

**İdari Personelin Eğitim Durumu**

İlköğretim Lise Ön Lisans Lisans Yüksek Lisans ve Doktora

**Tablo 14 – İdarî Personelin Hizmet Süresi İtibariyle Dağılımı**

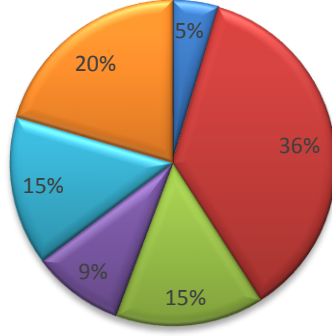
	1-3 Yıl	4-6 Yıl	7-10 Yıl	11-15 Yıl	16-20 Yıl	21 Yıl Üzeri	Toplam
Kişi Sayısı	46	0	4	8	6	24	88
Yüzde	% 52	%	% 5	% 9	% 7	% 27	% 100

**İdari Personelin Hizmet Süresi İtibariyle Dağılımı**

1-3 Yıl 4-6 Yıl 7-10 Yıl 11-15 Yıl 16-20 Yıl 21 Yıl Üzeri

**Tablo 15 – İdarî Personelin Yaş İtibariyle Dağılımı**

	21- 25 Yaş	26- 30 Yaş	31- 35 Yaş	36- 40 Yaş	41- 50 Yaş	51 Yaş Üzeri	Toplam
Kişi Sayısı	4	32	13	8	13	18	88
Yüzde	% 5	% 36	% 15	% 9	% 15	% 20	% 100

**İdari Personelin Yaş İtibariyle Dağılımı**

■ 21- 25 Yaş ■ 26- 30 Yaş ■ 31- 35 Yaş ■ 36- 40 Yaş ■ 41- 50 Yaş ■ 51 Yaş Üzeri

**Tablo 16 - İdari Personel Kadrolarının Doluluk Oranına Göre Dağılımı**

Ünvan	Sınıf	Dolu	Boş	Toplam
Daire başkanı	G.İ.H.	1	-	1
Şube müdürü	G.İ.H.	3	1	4
Araştırmacı (özelleştirme)	G.İ.H.	-	2	2
Araştırmacı (6191)	G.İ.H.	-	-	-
Araştırmacı (6360)	G.İ.H.	-	2	2
Koruma ve güvenlik şefi	G.İ.H.	1	2	3
Şef	G.İ.H.	3	1	4
Şef (özelleştirme)	G.İ.H.	-	1	1
Ayniyat saymanı	G.İ.H.	-	1	1
Memur	G.İ.H.	2	2	4
Memur (Ş)	G.İ.H.	1	-	1
Ambar memuru	G.İ.H.	-	-	-
Koruma ve güvenlik görevlisi	G.İ.H.	17	1	18
Santral memuru	G.İ.H.	-	1	1
Satınalma memuru	G.İ.H.	-	-	-
Bilgisayar işletmeni	G.İ.H.	10	1	11
Veri hazırlama ve kontrol işletmeni	G.İ.H.	2	3	5
Şoför	G.İ.H.	5	5	10
Bekçi	Y.H.S.	-	6	6
Hizmetli	Y.H.S.	2	10	12
Hizmetli (Şoför)	Y.H.S.	2	-	2
Teknisyen Yardımcısı	Y.H.S.	-	2	2
Kaloriferci	G.İ.H.	-	1	1
<b>TOPLAM</b>		<b>49</b>	<b>42</b>	<b>91</b>
<b>TOPLAMA GÖRE DOLU-BOŞ ORANI (%)</b>		<b>% 54</b>	<b>% 46</b>	<b>% 100</b>

**Tablo 17 - İdari Personel Kadrolarının Cinsiyet Durumuna Göre Dağılımı**

	Kadın	Erkek	TOPLAM
Kişi Sayısı	11	38	49
Yüzde (%)	% 22	% 78	% 100

**Tablo 18 - İdari personelin yıllar itibariyle sınıf bazında dağılımı**

Personelin Sınıfı	2021			2022			2023			2024			2025		
	Dolu	Boş	Toplam	Dolu	Boş	Toplam	Dolu	Boş	Toplam	Dolu	Boş	Toplam	Dolu	Boş	Toplam
G.İ. H.	37	28	65	31	30	61	36	31	67	46	22	68	45	24	69
T.H.S.															
A.H.S.															
D.H.S.															
Y.H.S.	3	14	17	3	14	17	6	17	23	5	17	22	4	18	22
E.Ö.H.S.															
<b>TOPLAM</b>	<b>40</b>	<b>42</b>	<b>82</b>	<b>34</b>	<b>44</b>	<b>78</b>	<b>42</b>	<b>48</b>	<b>90</b>	<b>51</b>	<b>39</b>	<b>90</b>	<b>49</b>	<b>42</b>	<b>91</b>

**Tablo 19 – Sözleşmeli Personeller (4/b)**

Sözleşmeli Personeller (4/b) Dolu Boş			
	Dolu	Boş	Toplam
Sözleşmeli Personeller (4/b)	39	-----	39
<b>TOPLAM</b>	<b>39</b>	<b>-----</b>	<b>39</b>

**Tablo 20 – Sürekli İşçiler**

İşçiler (Çalıştıkları Pozisyonlara Göre) Dolu Boş			
	Dolu	Boş	Toplam
Sürekli İşçiler (4/D)	257	-----	257
<b>TOPLAM</b>	<b>257</b>	<b>-----</b>	<b>257</b>

**Tablo 21 - Sürekli İşçilerin Hizmet Süreleri**

Sürekli İşçilerin Hizmet Süreleri						
	1-3 yıl	4-6 yıl	7-10 yıl	11-15 yıl	16-20yıl	21 yıl ve üzeri
Sürekli İşçi	3	8	54	120	59	13
Yüzde	%1	%3	%21	%47	%23	%5

**Tablo 22 - Sürekli İşçilerin Yaş İtibariyle Dağılımı**

Sürekli İşçilerin Yaş İtibariyle Dağılımı						
	21-25 yaş	26-30 yaş	31-35 yaş	36-40 yaş	41-50 yaş	51 ve üzeri
Sürekli İşçi	0	7	26	66	118	40
Yüzde	%0	%3	%10	%26	%46	%15

**Tablo 23 – Çalışanların Kadın ve Erkek Personel Olarak Dağılımı**

	Kadın Sayısı	Erkek Sayısı	Toplam	Kadın %	Erkek %	Toplam
İdarî Personel	11	38	49	% 22	% 78	% 100
Sözleşmeli Personel (4/b)	7	32	39	% 18	% 82	% 100
Sürekli İşçi	71	186	257	% 28	% 72	% 100
<b>Toplam</b>	<b>89</b>	<b>256</b>	<b>345</b>	<b>% 26</b>	<b>% 74</b>	<b>% 100</b>

**Tablo 24 – 2025 Yılında İdari Personelin Katıldığı Hizmet İçi Eğitim ve Toplantılar**

FAALİYET TÜRÜ	FAALİYETİN KONUSU	KATILIMCI SAYISI
Hizmet İçi Eğitim	Çalışma Ahlakı	150+
Hizmet İçi Eğitim	Temel Düzey Uygulamalı Microsoft Word/ Excel/ PowerPoint	150+
Hizmet İçi Eğitim	İleri Düzey Uygulamalı Microsoft Word/ Excel	150+
Hizmet İçi Eğitim	KVKK Farkındalık Eğitimi	150+
Hizmet İçi Eğitim	Benim Param Değerli- Finansal Okuryazarlık	150+
Eğitim	İş Sağlığı ve Güvenliği Temel Eğitimleri	150+
Hizmet İçi Eğitim	Zarafet ve Görgü Kuralları Eğitimi	150+
Eğitim	Elektronik Kamu Alımları Platformu (EKAP)	150+
Eğitim	Çalışan Temsilcisi ve Kurul Üyeleri Eğitimleri	50+
Eğitim	Kamu İdarelerinin İç Kontrol ve Ön Mali Kontrol Eğitimi	150+
Eğitim	Bütünleşik Kalite Yönetim Sistemi (BKYS) Kullanıcı Eğitimleri	50+
Hizmet İçi Eğitim	5018 sayılı Kamu Mali Yönetimi ve Kontrol Kanunu	150+
Eğitim	KVKK Kullanıcı Yazılım Eğitimi ve E Danışman Modülü Eğitimi	150+
Eğitim	Zaman Yönetimi Verimlilik	150+
Hizmet İçi Eğitim	Sivil Savunma Eğitimi (İlkyardım, yangın söndürme, tahliye ve kurtarma)	50+
Eğitim	Genel Kolluk-Üniversite Güvenlik Tedbirleri Eğitimi	100+

### 5- Sunulan Hizmetler

**Tablo 25 – 2025 Yılında Tüm Birimlere Dağıtılan Malzeme Listesi**

Sıra No	Demirbaş Malzemenin Cinsi	Adet	Tutar
1	Doğalgazlı Lav Taşlı Izgara	1	49.200,00
2	Doğalgazlı Dörtlü Ocak	1	50.400,00
3	Doğalgazlı Çay Ocağı	1	31.200,00
4	Çamaşır Yıkama Makinesi	2	46.058,28
8	Bulaşık Yıkama Makinesi	3	52.596,48
9	Büro Tipi Buzdolabı	2	20.640,00
10	Buzdolabı	2	45.200,64
11	Transistor Çıkışlı PLC Modülü	1	4.350,00
12	Endüstriyel Elektrik Süpürgesi	3	32.786,26
13	*Yer Temizleme Makinesi Akülü İtmeli	3	419.452,17
14	*Yer Temizleme Makinesi Arkadan İtmeli	1	239.225,11
15	Laboratuvar Terazisi	1	6.300,00
16	*Kül Fırını	1	150.114,00
17	Gitar Ayak Sehpa	10	6.480,00
18	*Viyolensel	1	103.632,00
19	Taşınabilir Amfi Hoparlör	1	10.080,00
20	*HPLC Pompa Sistemi Bakım Kiti	1	66.568,32
21	HPLC Pompa Sistemi Motor Şaftı	1	45.360,00
22	Dijital Osiloskop	4	69.600,00
23	Saf Su Arıtma Filtresi	1	51.000,00
24	PH Ölçüm Elektrodu	1	3.360,00
25	Çift Eksenli Döner Tabla	1	31.200,00

26	Demir Kesme Makası	1	2.280,00
27	Arazi Metresi	5	8.700,00
28	Amaçlı El Motoru	1	21.000,00
29	Akülü Vidalama Seti	2	24.900,00
30	Lehimleme İstasyonu	10	37.200,00
31	5 Çekmeceli Takım Dolabı	1	51.000,00
32	*Kaynak Makinesi	1	72.313,90
33	Planya	1	39.000,00
34	Lazerli CNC Makinesi Kesim Tezgâhı	1	23.040,00
35	Kaynak Makinesi	1	49.440,00
36	Laminasyon Makinesi	1	8.940,00
37	Mikrodalga Fırın	1	6.000,00
38	Su Sebili	2	16.080,00
39	Ostomi Bakım Simülatörü	1	42.000,00
40	*Fetüs Simülatörü	1	68.580,00
41	*Hava Yolu Açma Simülatörü	4	426.720,00
42	*Jinekolojik Muayene Simülatörü	4	329.184,00
43	Doğum Demontransyon Simülatörü	1	24.000,00
44	Vulva Serviks Maketi	1	30.000,00
45	Kemik Pelvis Maketi	1	36.000,00
46	Elektronik Baskül	1	18.000,00
47	Çift Kulaklı Steteskop	2	2.750,00
48	Doğum Açıklığı İzleme Modül Seti	1	24.000,00
49	*Plesenta ve Yenidoğan Maketi	1	68.580,00
50	Ateşölçer	2	7.700,00
51	Tansiyon Aleti	2	3.300,00
52	Damar Yolu Maketi	4	192.000,00
53	Elektrikli Ocak	2	2.040,00
54	Isıtıcıli Manyetik Karıştırıcı	2	30.960,00
55	*Saf Su Cihazı	1	71.628,00
56	Ultrasonik Banyo	1	10.200,00
57	Analitik Terazi	2	54.396,00
58	Dijital Multimetre	10	12.000,00
59	Dijital Kumpas	1	11.040,00
60	Dalga Tankı	5	24.000,00
61	*Masaüstü Otoklav	1	377.952,00
62	Sterilizatör	1	46.800,00
63	Hassas Terazi	1	10.260,00
64	*Analitik Terazi	1	78.867,00
65	Limit Casagrande	2	42.000,00
66	*Zemin Elek Seti	1	83.820,00
67	*Mekanik Teodolit	1	152.400,00
68	Elektronik Tartı	1	12.000,00
69	Standart Proktor	2	16.800,00

70	Otomatik Nivo	3	42.120,00
71	Hizalama Lazeri	1	16.560,00
72	Çelik Profil Tarağı	2	13.800,00
73	Plastik Profil Tarağı	2	2.400,00
74	Lazer Mesafe Ölçer	5	15.750,00
75	*Total Station	1	263.652,00
76	Garmin Etrex GPS Cihazı	1	19.680,00
77	*GNSS Sistemi	1	120.700,80
78	*İzolasyon Test Cihazı	1	77.952,60
79	Amper Metre	1	36.648,00
80	AC/DC Pens Ampermetre	2	37.152,00
81	Termal Kamera	1	32.760,00
82	*Ford Tourneo Kamyonet	1	1.887.471,40
83	Yazı Tahtası	7	38.583,55
84	Çalışma Masası	149	1.383.606,57
85	Çalışma Koltuğu	170	840.287,41
86	Çay Kazanı	2	30.534,00
87	Akordion Bariyer	4	117.600,00
88	Oturma Bankı	100	300.000,00
89	Sırtlıklı Bank	30	126.000,00
90	Karteks Dolap	7	79.516,36
91	Evrak İmha Makinesi	1	13.253,38
92	Arduino ve Raspberry pi Deney Seti	5	54.300,00
93	Misafir Koltuğu	28	189.712,95
94	Sehpa	13	28.714,24
95	Elbise Dolabı	20	102.852,86
96	Dosya Dolabı	2	15.651,37
97	*Tarayıcı	1	113.538,00
98	3D Yazıcı	2	78.000,00
99	Ayaklı Isıtıcı	5	37.500,00
100	*Doğum Simülatörü	1	144.780,00
101	Otomatik Kumanda Eğitim Seti	1	45.000,00
102	*Pnomatik Eğitim Seti	1	323.850,00
103	Bayrak Direği	6 m	25.200,00
104	Bayrak Direği	7 m	26.400,00
105	*Otomatik Motorlu Bayrak Sistemi	3	1.280.160,00
106	Türk ve Üniversite Logolu Pirinç Direkli	4	64.800,00
	<b>Genel Toplam</b>	<b>712</b>	<b>12.231.161,65</b>

NOT: Muhasebat Genel Müdürlüğü Genel Tebliği (Sıra No: 85) mevzuatına göre İşaretili demirbaş malzemelere % 27 oranında enflasyon düzeltme güncellemesi uygulanmıştır.

## 6- Yönetim ve İç Kontrol Sistemi

Başkanlığımız tüm personeli görevlerini icra ederken faaliyetlerin yerine getirilmesini ve kurumun hedeflerine ulaşılmasını amaçlar. Görevin en etkin biçimde yerine getirilmesinden; ayrıca hem görev alanı ile ilgili problemlerin hem de kurum içinde fark ettiği diğer problemlerin yönetime iletilmesini sağlar. Çalışanlar görevlerini yerine getirirken iç kontrol sisteminde kullanılacak bilgileri üretir, kontrolleri etkileyen faaliyetlerde bulunur. Bu nedenle iç kontrol herkesin sorumluluğudur.

### D- Diğer Hususlar

## II- AMAÇ ve HEDEFLER

### A- İdarenin Amaç ve Hedefleri

Başkanlığımız imkânları ve Başkanlığımız tarafından kullanımına aracılık edilen diğer Birimlerin;

#### Stratejik Amaçlar

**Amaç 1:** Üniversite genelinde örnek oluşturacak düzeyde ekonomik ve toplumsal faydası yüksek "**satın alma ihale ve kiralama faaliyetleri**" yürütmek.

**Amaç 2:** Üniversitemiz Rektörlüğü ve bağlı tüm birimlerde **koruma ve güvenlik** hizmetlerini kanunlar ile mevzuata uygun ve hatasız olarak gerçekleştirmek.

**Amaç 3:** Üniversitemiz **destek hizmetlerini** ve işlemlerini mevzuata uygun ve hatasız olarak gerçekleştirmek.

**Amaç 4:** Üniversitemizin etkili bir **Sivil Savunma** sistemine sahip olmasını sağlamak.

**Amaç 5:** **Taşınır kayıt ve kontrol** İşlemlerini mevzuat doğrultusunda yapmak,

#### Stratejik Hedefler

**Hedef 1.1** Üniversitemizin genel ihtiyacına yönelik olarak satınalma ve ihalelerinin yapılması

**Hedef 1.2** Eğitim ve öğretimin kalitesinin artırılması için idari ve akademik personelimize işlerini yapmalarında kolaylık sağlayacak yazılım, makine, teçhizat, eğitim araç gereci ve taşıt vb. gibi sermaye giderleri alımlarını gerçekleştirmek.

**Hedef 1.3** Eğitim ve öğretimin kalitesinin artırılması için idari ve akademik personelimize işlerini yapmalarında kolaylık sağlayacak kırtasiye, temizlik malzemesi, periyodik yayın alım, baskı ve cilt vb. gibi cari alımları gerçekleştirmek.

**Hedef 1.4** Memurların öğle yemeğine yardım giderleri ödemelerini yapmak.

**Hedef 1.5** Birimlerden gelen talep doğrultusunda Üst yönetimin onayı ve taşınmaz komisyon kararı doğrultusunda kantin, ATM, otomat yeri vb. kiralama iş ve işlemleri ile ihalelerini yapmak

**Hedef 1.6** MYS ve KBS de düzenlenen evrakları Merkezi Yönetim Harcama Belgeleri Yönetmeliği'ne uygun ve eksiksiz olarak ödeme birimine göndermek.

**Hedef 2.1** Üniversitemizde eğitim ve öğretim faaliyetinin güvenli bir ortamda özgürce yapılmasını sağlamak, koruma ve güvenlik hizmetlerini en üst standartlarda sunarken daima insan memnuniyetini esas almak.

**Hedef 3.1** Üniversitemizin destek hizmetlerini ve işlemlerini (temizlik, taşıma, ulaştırma, santral vb) işlemlerini mevzuata uygun ve hatasız olarak gerçekleştirmek,

**Hedef 3.2** Başkanlığımız kadrolarındaki memur, sürekli işçi özlük iş ve işlemlerini yürütmek,

**Hedef 4.1** İhtiyaç halinde Sivil Savunma için gereken malzemeyi temin etmek. Temin edilen malzemenin periyodik olarak bakım ve onarımını sağlamak.

**Hedef 4.2** Olağanüstü durumlara hazırlıksız yakalanma-mak için eğitim seminerleri düzenlemek ve tatbikat yapılmasını sağlamak.

**Hedef 5.1** Daire Başkanlığımız ile Hukuk Müşavirliği ve Strateji Geliştirme Daire Başkanlığının taşınır kayıt işlemlerini yürütmek

**Amaç 6:** Maaş yolluk, jüri üyeliği vb. personel ücret tahakkuk işlemlerini yapmak

**Hedef 6.1** Rektörlük birimleri maaş, yolluk ve jüri üyeliği vb. ücret tahakkuk işlemlerini yürütmek.

**Hedef 6.2** Rektörlük tarafından belirlenen bazı Akademik birimlerin maaş yolluk, ek ders ve jüri üyeliği vb. ödeme tahakkuk işlemlerini yürütmek.

### **B- Temel Politikalar ve Öncelikler**

Başkanlığımız görev ve sorumluluklarını yerine getirirken; Başkanlığımıza verilen görevlere ilişkin iş ve işlemleri kamu yararı gözetilerek, şeffaflık, hesap verilebilirlik ve katılımcılık anlayışıyla yerine getirmektedir.

### **C- Diğer Hususlar**

## **III- FAALİYETLERE İLİŞKİN BİLGİ VE DEĞERLENDİRMELER**

### **A- Mali Bilgiler**

#### **1- Bütçe Uygulama Sonuçları**

Ekli 26, 27, 28, 29 ve 30 no.lu Tablolarda sunulmaktadır.

**Tablo 26 – 2025 Yılı Bütçe Giderleri**

<b>EKONOMİK SINIFLANDIRMA</b>	<b>KESİNTİLİ BAŞLANGIÇ ÖDENEĞİ (K.B.Ö.)</b>	<b>YILSONU ÖDENEK (YSÖ)</b>	<b>HARCAMA</b>	<b>HARCAMA / YSÖ (%)</b>	<b>HARCAMA / K.B.Ö. (%)</b>
Personel giderleri	344.204.000,00	374.186.005,00	369.629.147,00	% 99	% 107
SGK devlet primi giderleri	61.317.000,00	91.280.185,00	86.306.752,00	% 95	% 140
Mal ve hizmet alım giderleri	151.645.000,00	84.192.800,00	62.620.551,00	% 74	% 41
Cari transferler	12.145.000,00	12.145.000,00	1.286.650,00	% 11	% 11
Sermaye giderleri	12.000.000,00	12.800.000,00	12.593.559,00	% 98	% 105
<b>TOPLAM</b>	<b>581.311.000,00</b>	<b>574.603.990,00</b>	<b>532.436.659,00</b>	<b>% 93</b>	<b>% 92</b>

**Tablo 27 – 2024 Yılı Bütçe Giderleri**

<b>2024 MALİ YILI</b>	<b>BÜTÇE BAŞLANGIÇ ÖDENEĞİ (TL)</b>	<b>YILSONU ÖDENEK (TL)</b>	<b>GERÇEKLEŞME TOPLAMI (TL)</b>	<b>GERÇEKLEŞME ORANI (%)</b>
01 – Personel Giderleri	209.478.000,00	240.530.247,00	228.808.114,00	% 95
02 – S.G.K. Devlet Pirimi Giderleri	39.426.000,00	54.552.980,00	52.889.566,00	% 97
03 – Mal ve Hizmet Alım Giderleri	113.828.000,00	102.193.150,00	56.229.875,00	% 55
05 – Cari Transferler	9.191.000,00	9.191.000,00	1.329.940,00	% 14
06 – Sermaye Giderleri	15.000.000,00	16.750.000,00	16.738.422,00	% 100
<b>Toplam</b>	<b>386.923.000,00</b>	<b>423.217.377,00</b>	<b>355.995.917,00</b>	<b>% 84</b>

**Tablo 28 – 2025 Yılı Bütçe Giderleri**

<b>2025 MALİ YILI</b>	<b>BÜTÇE BAŞLANGIÇ ÖDENEĞİ (TL)</b>	<b>YILSONU ÖDENEK (TL)</b>	<b>GERÇEKLEŞME TOPLAMI (TL)</b>	<b>GERÇEKLEŞME ORANI (%)</b>
01 – Personel Giderleri	344.204.000,00	374.186.005,00	369.629.147,00	% 99
02 – S.G.K. Devlet Pirimi Giderleri	61.317.000,00	91.280.185,00	86.306.752,00	% 95
03 – Mal ve Hizmet Alım Giderleri	151.645.000,00	84.192.800,00	62.620.551,00	% 74
05 – Cari Transferler	12.145.000,00	12.145.000,00	1.286.650,00	% 11
06 – Sermaye Giderleri	12.000.000,00	12.800.000,00	12.593.559,00	% 98
<b>Toplam</b>	<b>581.311.000,00</b>	<b>574.603.990,00</b>	<b>532.436.659,00</b>	<b>% 93</b>

**Tablo 29 – 2025 Yılı Elektrik, Su, Yakacak ve Toplu SMS Giderlerinin Aylar İtibariyle Dağılımı**

Fatura Dönemi	Elektrik	Su	Yakacak					TOPLU SMS SAYISI	TOPLAM KDV DÂHİL (TL)
			Mazot	Benzin	LPG	Doğalgaz	Kömür		
Ocak								495.163	11.586,80
Şubat								1.009.384	23.619,60
Mart								221.511	5.183,30
Nisan								254.578	5.957,10
Mayıs								362.893	8.491,70
Haziran								191.143	4.066,10
Temmuz								65.048	1.522,20
Ağustos								62.524	1.463,10
Eylül								289.529	6.774,90
Ekim								698.831	16.352,70
Kasım								485.586	11.362,70
Aralık								1.246.354	29.164,70
<b>TOPLAM</b>								<b>5.382.544</b>	<b>125.544,90</b>

**Tablo 30- 2025 Yılında Araç ve Jeneratörlerde Kullanılan Akaryakıt Aylar İtibariyle Dağılımı**

Fatura Dönemi	Motorin		LPG		Benzin		TOPLAM (TL)
	(Litre)	Tutar (TL)	(Litre)	Tutar (TL)	(Litre)	Tutar (TL)	
Ocak	1.739,79	<b>65.376,86</b>			523,25	<b>19.242,90</b>	<b>84.619,76</b>
Şubat	4.180,13	<b>157.252,17</b>			167,90	<b>6.217,49</b>	<b>163.469,66</b>
Mart	2.029,21	<b>73.970,91</b>			244,04	<b>8.702,91</b>	<b>82.673,82</b>
Nisan	3.439,25	<b>123.082,61</b>			180,14	<b>6.422,99</b>	<b>129.505,60</b>
Mayıs	5.527,41	<b>200.295,17</b>			316,54	<b>11.679,23</b>	<b>211.974,40</b>
Haziran	2.317,11	<b>91.010,71</b>			338,91	<b>13.084,24</b>	<b>104.094,95</b>
Temmuz	1.829,99	<b>76.603,85</b>			503,57	<b>20.272,17</b>	<b>96.876,02</b>
Ağustos	2.035,16	<b>84.746,97</b>			335,75	<b>13.880,67</b>	<b>98.627,64</b>
Eylül	3.317,28	<b>142.554,55</b>			351,98	<b>14.772,30</b>	<b>157.326,85</b>
Ekim	3.535,19	<b>151.252,31</b>			288,05	<b>12.018,00</b>	<b>163.270,31</b>
Kasım	3.064,91	<b>138.542,71</b>			315,68	<b>13.496,45</b>	<b>152.039,16</b>
Aralık	2.740,21	<b>117.584,66</b>			142,08	<b>6.112,98</b>	<b>123.697,64</b>
<b>TOPLAM</b>	<b>35.755,64</b>	<b>1.422.273,48</b>			<b>3707,89</b>	<b>145.902,33</b>	<b>1.568.175,81</b>

## 2- Temel Mali Tablolara İlişkin Açıklamalar

Mali işlemlerin yürütülmesi sırasında gerek Daire Başkanlığımıza ve gerekse Başkanlığımızca işlemleri takip edilen Birimlere Bakanlığın tahsis ettiği ödeneklerle işlemler yapılmakta, ödeneğin yetersiz kalması halinde ek ödenek talep edilerek ihtiyaçlar karşılanmaktadır.

Bu nedenle, ekli tablolarda görülmekte olan Başlangıç Ödeneği ile Yıl Sonu ödenek miktarları arasındaki farkın yüksekliği, Birimlerimizin ihtiyaçlarının dönem içinde ne kadar arttığının da göstergesidir.

## 3- Mali Denetim Sonuçları

## 4- Diğer Hususlar

Daire Başkanlığımıza ve gerekse Başkanlığımızca işlemleri takip edilen Birimlere Bakanlığın tahsis edilen ödenekler hassasiyetle takip edilmektedir.

Üniversitemiz genelinin (Hafsa Sultan Hastanesi hariç olmak üzere) bütün makine teçhizat eğitim araç gereç talepleri ve alımları, üst yönetimin politika, talimatları doğrultusunda istenilen şekil ve niteliklerle kalite standardizasyonunu sağlamak üzere Başkanlığımızca gerçekleştirilmektedir.

#### **B- Performans Bilgileri**

##### 1- Faaliyet ve Proje Bilgileri

(Yukarıda 7, 8, 9, 25 ve 30 no.lu Tablolarda sunulan performans bilgileri değerlendirilmek üzere Strateji ve Geliştirme Daire Başkanlığına iletilmiştir.)

##### 2- Performans Sonuçları Tablosu

(Tablolar, değerlendirilmek üzere Strateji ve Geliştirme Daire Başkanlığına iletilmiştir.)

##### 3- Performans Sonuçlarının Değerlendirilmesi

##### 4- Performans Bilgi Sisteminin Değerlendirilmesi

##### 5- Diğer Hususlar

Faaliyetler sırasında yapılan resmi yazışmalarla ilgili bilgiler şöyledir:

#### **IV- KURUMSAL KABİLİYET ve KAPASİTENİN DEĞERLENDİRİLMESİ**

##### **A- Üstünlükler**

1. İdari ve Mali İşler Daire Başkanlığının diğer birim ve kurumlarla ilişkilerinin güçlü olması,
2. Bağlı müdürlüklerin uyum içinde ve fiziki olarak bir arada olması,
3. Çalışma ortamlarının uygunluğu,
4. Personelin özverili olması,
5. Personelin eğitilmiş, değişime ve gelişime açık olması,
6. Mevcut iş disiplinine sahip olması,
7. Hizmet verilen firmaların memnuniyeti,

##### **B- Zayıflıklar**

1. Mevcut ödeneklerin yetersizliği,
2. Başkanlığımıza ayrılan doğrudan temin % 10 ödenek limitinin yetersizliği,
3. Üniversitemizde yeni birimler açılması ve mevcut birimlerin kapasite artışı sonucu Başkanlığımızın artan iş yükü ve hizmet genişlemesi sonucu ilave personel (memur, temizlik görevlisi, özel güvenlik görevlisi sürekli işçi vb.) ihtiyacı.

##### **C- Değerlendirme**

Başkanlığımız, mali yıl içerisinde kendisine kanun ve yönetmelikler ile Rektörlük Makamınca tevdi edilen görevleri, mevcut kadro yapısı ve bilgi birikimi ile mevzuat doğrultusunda en etkin şekilde yerine getirmeye ve tahsis edilen bütçeyi de en iyi şekilde kullanmaya gayret göstermiştir.

#### **V- ÖNERİ VE TEDBİRLER**

- Başkanlığımızdaki personelin, sayısal ve nitelik bakımından (çalışma uyumu, özellikle mali mevzuata hakimiyeti, öğrendiklerini pratikte uygulaması vb.) kalitelerinin yükseltilerek artırılması için belli bir zaman gerekmede olup bu nedenle personel hareketliliği asgari seviyede kalması önem arz etmektedir.

-Birimlerdeki kullanılan araç gereç vb. gibi unsurların günün şartlarına göre yenilenmesi ve teknolojik imkânlardan personelin yararlandırılmasının motivasyon yönüyle gerekli olduğu değerlendirilmektedir.

-Emeklilik, unvan değişikliği ve görevde yükselme ile azalan personel sayısına takviye yapılması,

-Güvenlik anlamında Yerleşkelerdeki fiziki eksikliklerin (kamera, çevre aydınlatması ihata duvarı, dikenli tel vb) giderilmesi için çalışma yapılması,

## Koruma Güvenlik Hizmetleri

Manisa Valiliği İl Özel Güvenlik Komisyonu tarafından Manisa Celal Bayar Üniversitesi Rektörlüğü ve bağlı; 21 birim için Emniyet bölgesi 337, 1 Jandarma bölgesi 90 güvenlik olmak üzere toplamda 427 güvenlik personeli ile görevin yürütülmesi gerektiğine karar verilmiştir. Üniversitemiz bünyesinde 31.12.2025 tarihi itibari ile toplamda 216 personelle görev ifa edilmektedir.

### Fiili Çalışma Yerlerine Göre Özel Güvenlik Hizmetleri Personeli

Unvan	Merkez	İlçe Birimleri	Genel Toplam
Koruma ve Güvenlik Memuru (657 – 4/b)	65	19	84
Özel Güvenlik Görevlisi (Sürekli İşçi, 4-d)	85	47	132
<b>TOPLAM</b>	<b>150</b>	<b>66</b>	<b>216</b>

Koruma ve Güvenlik Şube Müdürlüğümüzce; Üniversitemizde düzenlenen tüm etkinliklerde (seminer, eğitim vb.) alınan tedbirler ile etkinliklerin huzurlu ve güvenli bir ortamda yapılması sağlanmıştır. Genel Kolluk Birimleri tarafından 30-31.10.2025 ile 01-06.11.2025 tarihleri arasında özel güvenlik personellerine: “Üniversite Güvenlik Tedbirleri” Eğitimi Rektörlük Konferans Salonu’nda verilmiştir.

Haber Merkezimize yeni entegre edilen kameralar ile birlikte 640 noktanın anlık takibi yapılmakta olup herhangi bir olumsuzlukta personeller ile telsiz muhaberesiyle irtibat kurularak, olaylara anında müdahale edilmesi imkânı sağlanmaktadır. 2025 yılı içerisinde Alo Güvenlik İhbar Hattı 1111 ve 1089 numaralı hatlarımıza 93 adet ihbar gelmiştir. Haber merkezi görevlilerimiz tarafından gelen tüm ihbarlar değerlendirilerek gerekli yönlendirmeler yapılmıştır. (Araç devriye ve yay devriyenin yönlendirilmesi, genel kolluğa haber verilmesi vb.).

Merkez Yerleşkeler ve Hafsa Sultan Hastanesi Güvenlik Şefliğine 2025 yılı içerisinde 50 adet olay ihbarı yapılmış, yapılan ihbarlar neticesinde tüm olaylar çözüme kavuşturulmuştur.

### MANİSA MERKEZ YERLEŞKELERDE 2025 YILINDA MERKEZ YERLEŞKELERDE MEYDANA GELEN OLAY İSTATİSTİKLERİ TABLOSU

S.N	OLAY KONUSU	ADEDİ
1	Sözel Şiddet	20
2	Fiziksel Şiddet	3
3	Hırsızlık ve Hırsızlık Teşebbüsü / Şüphesi	2
4	Yangın	2
5	Kamu Malına Zarar Verme	4
6	Uyuşturucu Madde Kullanımı / Bulunması	0
7	İntihar Teşebbüsü veya İntihar	2
8	Alkol Kullanımı	3
9	Görevli Personele Mukavemet ve Hakaret	2
10	Uygunsuz Vaziyette Bulunma	2
11	Yaralanmalı / Maddi Hasarlı Trafik Kazası	4
12	Sözlü Taciz	2
13	Dolandırıcılık Şüphesi	4
14	İzinsiz Topluluk (LGBT)	0
15	Araçla Drift Atmak	0
	<b>TOPLAM</b>	<b>50</b>

## EKLER -

## İDARİ VE MALİ İŞLER DAİRE BAŞKANLIĞI

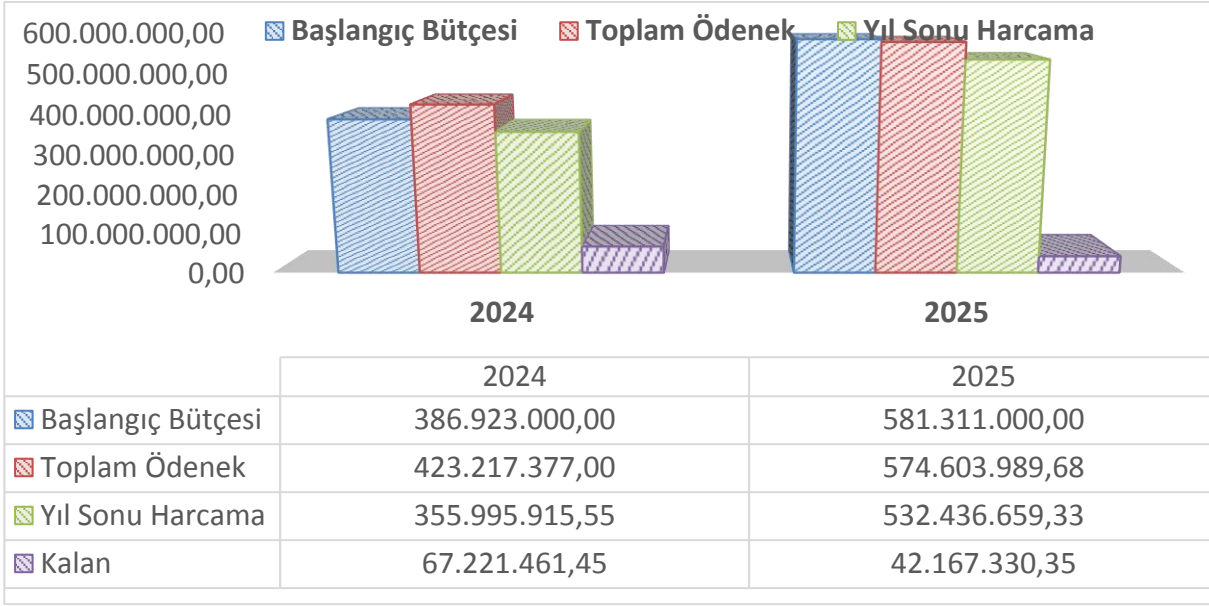
**Maaş Tahakkuk İşlemleri**  
**2025 Yılı İdari Birimler Maaş ve Diğer Ücret Tahakkukları**



Harcama Birimi	İşin Adı	Tahakkuk - Harcama Tal. Adedi	Tahakkuk Toplamı	
<b>Bilgi İşlem Daire Başkanlığı</b>	Maaş 4/a	24	25.891.036,84	
	Maaş Fark	4	226.950,83	
	Ölüm Yardımı	2	1.111,70	
	Toplu Sözleşme İkr.	4	8.568,89	
	Sürekli - Emekli G.Yoll	6	118.706,22	
	Maaş Avans Kapatma	1	972.565,22	
	<b>Toplam</b>	<b>41</b>	<b>27.218.939,70</b>	
	<b>Diğer Bölümler (Rektörlük Akademik)</b>	Maaş	28	45.294.457,72
Maaş Fark		4	388.950,19	
Toplu Sözleşme İkr.		2	3.121,85	
Sürekli - Emekli G.Yoll		2	13.728,23	
Yurtdışı Görev Yol.		2	17.000,00	
Maaş Avans Kapatma		2	1.561.235,26	
<b>Toplam</b>		<b>40</b>	<b>47.278.493,25</b>	
<b>Genel Sekreterlik</b>		Maaş 4/a	26	24.927.903,77
	Maaş 4/b	24	2.064.685,50	
	Maaş Fark 4/a	4	211.324,86	
	Maaş Fark 4/b	4	20.295,67	
	İş Sağ. Güv.	12	972.461,86	
	Geçici Görev Yol.	212	391.264,07	
	Vekalet	24	19.644,06	
	Toplu Sözleşme İkr.	4	3.684,28	
	Yurtdışı Görev Yol.	12	79.612,50	
	Muhtasar	2		
	Maaş Avans Kapatma	2	888.214,84	
	<b>Toplam</b>	<b>326</b>	<b>29.579.091,41</b>	
	<b>Özel Kalem-</b>	Juri Ücretleri	658	1.286.996,94
		<b>Toplam</b>	<b>658</b>	<b>1.286.996,94</b>
<b>Hukuk Müşavirliği</b>	Maaş 4/a	24	4.851.480,36	
	Maaş Fark 4/a	4	39.341,24	
	Maaş Avans Kapatma	1	167.950,21	
	<b>Toplam</b>	<b>29</b>	<b>5.058.771,81</b>	
<b>İdari ve Mali İşler Daire Başkanlığı</b>	Maaş 4/a	24	39.161.154,96	
	Maaş 4/b	30	27.038.560,88	
	Maaş Fark 4/a	4	329.063,55	
	Maaş fark 4/b	4	249.543,43	
	TİS	6	51.446.934,77	

	İşçi Maaş	78	306.421.065,28
	Tediye	26	30.638.777,84
	Kıdem Tazm.	8	3.604.268,84
	Mahkeme -İcra	12	291.441,22
	Vekalet	24	45.594,65
	Ekders-(İlkYardım)	2	7.290,24
	Toplu Sözleşme İkr.	2	10.442,58
	Geçici Görev Yol.	250	107.027,21
	Sürekli - Emekli G.Yoll	14	111.689,82
	Muhtasar	2	
	Arabuluculuk Ücr.	2	19.306,80
	Maaş Avans Kapatma	2	2.337.032,70
	<b>Toplam</b>	<b>490</b>	<b>461.819.194,77</b>
<b>Kütüphane ve Dokümantasyon Daire Başkanlığı</b>	Maaş 4/a	24	12.112.569,75
	Maaş Fark 4/a	4	106.021,90
	Toplu Sözleşme İkr.	2	15.265,23
	Geçici Görev Yol.	4	12.395,00
	Sürekli - Emekli G.Yoll	2	15.865,72
	Maaş Avans Kapatma	1	405.602,56
	<b>Toplam</b>	<b>37</b>	<b>12.667.720,16</b>
<b>Öğrenci İşleri Daire Başkanlığı</b>	Maaş 4/a	24	14.456.727,26
	Maaş Fark 4/a	4	124.101,26
	Toplu Sözleşme İkr.	2	7.528,34
	Geçici Görev Yol.	4	5.935,00
	Maaş Avans Kapatma	1	368.589,36
	<b>Toplam</b>	<b>35</b>	<b>14.962.881,22</b>
<b>Personel Daire Başkanlığı</b>	Maaş 4/a	24	21.056.171,35
	Maaş Fark 4/a	4	181.610,60
	Toplu Sözleşme İkr.	4	5.667,76
	Sürekli - Emekli G.Yoll	2	15.865,72
	Maaş Avans Kapatma	1	674.699,26
	<b>Toplam</b>	<b>35</b>	<b>21.934.014,69</b>
<b>Strateji Geliştirme Daire Başkanlığı</b>	Maaş	24	15.855.151,75
	Maaş Fark 4/a	4	143.655,80
	Vekalet	10	19.435,45
	Toplu Sözleşme İkr.	2	4.774,82
	Geçici Görev Yol.	2	8.520,00
	Sürekli - Emekli G.Yoll	4	29.593,95
	Maaş Avans Kapatma	1	589.107,27
	<b>Toplam</b>	<b>47</b>	<b>16.650.239,04</b>
<b>Yapı İşleri Teknik Daire Başkanlığı</b>	Maaş 4/a	26	61.948.371,06
	Maaş 4/b	24	2.976.091,25
	Maaş Fark 4/a	4	520.128,41
	Maaş Fark 4/b	4	28.004,77
	Toplu Sözleşme İkr.	4	22.206,69
	Geçici Görev Yol.	144	33.030,00
	Sürekli - Emekli G.Yoll	12	177.432,18

	Muhtasar	12	
	Maaş Avans Kapatma	2	2.256.429,27
	<b>Toplam</b>	<b>232</b>	<b>67.961.693,63</b>
<b>Sağlık, Kültür ve Spor Daire Başkanlığı</b>	Maaş 4/a	24	25.260.743,70
	Maaş 4/b	24	686.160,60
	Maaş Fark 4/a	4	211.039,92
	Maaş fark 4/b	4	6.700,46
	İşçi Maaş	34	117.613.752,62
	Tediye	8	10.537.246,06
	Vekalet	2	4.721,23
	TİS	2	19.474.070,94
	Toplu Sözleşme İkr.	4	8.568,89
	Muhtasar	12	
	Maaş Avans Kapatma	2	890.874,19
	<b>Toplam</b>	<b>120</b>	<b>174.693.878,61</b>
<b>Diğer Merk. Uzem-İşçi</b>	Uzem Sınav	8	501.968,38
	Uzem Canlı Cers	16	502.036,32
	İşçi Maaş	24	10.451.364,02
	TİS	2	1.835.561,05
	Tediye	6	1.004.503,36
	Geçici Görev Yol.	6	14.933,36
	Muhtasar	12	
	<b>Toplam</b>	<b>74</b>	<b>14.310.366</b>
	<b>Genel Toplam</b>	<b>2.164</b>	<b>895.422.281,72</b>

## 2024-2025 Yılları Bütçe - Harcama Karşılaştırması

Elektronik Belge Yönetim Sistemi  
Birim Bazında 2025 Yılı Gelen – Giden Evrak Sayıları

 <b>MANİSA CELAL BAYAR ÜNİVERSİTESİ</b> <b>İDARİ ve MALİ İŞLER DAİRE BAŞKANLIĞI</b> <b>ELEKTRONİK BELGE YÖNETİM SİSTEMİ BİRİMİ</b> <b>GELEN-GİDEN EVRAK SAYILARI RAPORU</b> 	
Not: Aşağıdaki rapor içerisinde belirtilen veriler 01.01.2025-31.12.2025 tarih aralığı temel alınarak hazırlanmıştır.	
<b>Evrak Türü</b>	
<b>Gelen Evrak Föyü</b>	
Kurum İçi Gelen Evrak	4062
Kurum Dışı Gelen Evrak	160
Gelen KEP Evrakı	165
Dilekçe	588
<b>Toplam Gelen Evrak Sayısı</b>	<b>4975</b>
<b>Giden Evrak Föyü</b>	
Kurum İçi Giden Evrak	1109
Harici Kurum İçi Giden Evrak	32
Kurum Dışı Giden Evrak	692
Harici Kurum Dışı Giden Evrak	0
Olur-Uygunluk Evrakı	104
İptal Evrakı	16
<b>Toplam Giden Evrak Sayısı</b>	<b>1953</b>
<b>Formlar Föyü</b>	
İzin Talep Formu	1039
Araç Talep Formu	13
Basımevi İş İstek Formu	3
Bakım-Onarım Talep Formu	0
<b>Toplam Form Sayısı</b>	<b>1055</b>
<b>Toplam</b>	<b>7983</b>

**İDARİ VE MALİ İŞLER DAİRE BAŞKANLIĞI****2025 Yılı Bütçe Tertiplerin Ödenek Durum Listesi**  
**441.3 - MANİSA CELAL BAYAR ÜNİVERSİTESİ**  
**İDARİ VE MALİ İŞLER DAİRE BAŞKANLIĞI**

TERTİP	KBÖ	EKLENEN	DÜŞÜLEN	TOPLAM ÖDENEK	SERBEST	ÖDENEK GÖNDERME	TENKİS	TOPLAM ÖDENEK GÖNDERME	HARCAMA (AVANS DAHİL)	KALAN
01.01 Personel Maaşları	50.917.000,00	5.001.000,00	21.135.500,00	34.782.500,00	34.782.500,00	53.618.000,00	-18.835.500,00	34.782.500,00	34.548.886,36	233.613,64
01.02 Sözleşmeli Personel Giderleri	49.271.000,00	14.450.000,00	38.975.400,00	24.745.600,00	24.745.600,00	51.771.000,00	-27.025.400,00	24.745.600,00	24.290.103,05	455.496,95
01.03 İşçi Ücretleri	244.016.000,00	132.038.516,00	61.126.611,00	314.927.905,00	314.927.905,00	376.054.516,00	-61.396.611,00	314.657.905,00	310.790.157,22	3.867.747,78
02.01 Sosyal Güvenlik Primleri	6.251.000,00	1.000,00	1.189.500,00	5.062.500,00	5.062.500,00	6.676.000,00	-1.613.500,00	5.062.500,00	4.712.918,23	349.581,77
02.02 Söz. Per. Sosyal Güvenlik Primleri	2.190.000,00	1.719.400,00	1.204.515,32	2.704.884,68	2.704.884,68	3.944.650,00	-1.239.765,32	2.704.884,68	2.704.599,94	284,74
02.03 İşçiler Sosyal Güvenlik Primleri	52.876.000,00	34.800.000,00	4.163.200,00	83.512.800,00	83.512.800,00	87.706.000,00	-4.193.200,00	83.512.800,00	78.889.234,20	4.623.565,80
03.02 Tüketime Yönelik Alımlar Giderleri	137.278.000,00	0,00	68.319.000,00	68.959.000,00	68.959.000,00	74.495.000,00	-5.536.000,00	68.959.000,00	47.764.697,15	21.194.302,85
03.03 Yolluklar	107.000,00	166.800,00	0,00	273.800,00	273.800,00	273.800,00	0,00	273.800,00	220.937,67	52.862,33
03.04 Görev Giderleri	110.000,00	100.000,00	0,00	210.000,00	210.000,00	210.000,00	0,00	210.000,00	170.513,44	39.486,56
03.05 Hizmet Alımları	13.131.000,00	600.000,00	0,00	13.731.000,00	13.731.000,00	13.731.000,00	0,00	13.731.000,00	13.456.870,22	274.129,78
03.07 Menkul Mal, Gayrimaddi Hak Alım, Bakım ve Onarım Giderleri	1.019.000,00	0,00	0,00	1.019.000,00	1.019.000,00	1.019.000,00	0,00	1.019.000,00	1.007.532,60	11.467,40
05.03 Kar Amacı Gütmeyen Kuruluşlara Yapılan Transferler	12.145.000,00	0,00	0,00	12.145.000,00	12.145.000,00	12.145.000,00	0,00	12.145.000,00	1.286.650,00	10.858.350,00
06.01 Mamul Mal Alımları	9.000.000,00	3.000.000,00	1.200.000,00	10.800.000,00	10.800.000,00	14.950.000,00	-4.150.000,00	10.800.000,00	10.793.961,23	6.038,77
06.06 Menkul Malların Büyük Onarım Giderleri	3.000.000,00	0,00	1.000.000,00	2.000.000,00	2.000.000,00	2.000.000,00	0,00	2.000.000,00	1.799.598,02	200.401,98
<b>TOPLAMLAR</b>	<b>581.311.000,00</b>	<b>191.876.716,00</b>	<b>198.313.726,32</b>	<b>574.873.989,68</b>	<b>574.873.989,68</b>	<b>698.593.966,00</b>	<b>-123.989.976,32</b>	<b>574.603.989,68</b>	<b>532.436.659,33</b>	<b>42.167.330,35</b>

## İDARI VE MALİ İŞLER DAİRE BAŞKANLIĞI

SIRA	İHALE ADI	İHALE TÜRÜ	İHALE KAYIT NO	YAKLAŞIK MALİYET	SÖZLEŞME BEDELİ	YÜKLENİCİ FİRMA
1	2025 Yılı Serbest Piyasadan Elektrik Enerjisi ve Doğalgaz Alımı (2 Kısım-12 Aylık)	19.Madde Açık Elektronik	2024/1371356	65.508.306,00	51.600.000,00	I.KISIM ELEKTRİK - AYCAN TOPTAN ELEKTRİK TİCARET ANONİM ŞİRKETİ II.KISIM DOĞALGAZ - KATILIM OLMADIĞI İÇİN BU KISIM İPTAL EDİLMİŞTİR. SON KAYNAK TEDARİKÇİSİ OLARAK MANİSA AKSA DOĞALGAZ SATIŞ A.Ş. FİRMASI İLE ABONELİK USULÜ ALIM YAPILMAKTADIR.
2	2025 Yılı Personel Taşıma Hizmeti Alımı (6 Aylık)	19.Madde Açık Elektronik	2024/1557569	8.234.050,00	5.294.960,00	ZİRVE ÖĞRENCİ PERSONEL YOLCU TURİZM SEYAHAT TİCARET LTD. ŞTİ.
3	2026 Yılı Personel Taşıma Hizmeti Alımı (6 Aylık)	19.Madde Açık Elektronik	2025/718238	8.557.575,00	5.044.000,00	ATAK TURİZM SANAYİ VE TİCARET LTD.ŞTİ.
4	2025 Yılı Özel Güvenlik Yazlık ve Kışlık Kıyafet Alımı (10 Kalem)	19.Madde Açık Elektronik	2025/347549	712.498,17	442.020,00	EKREM DEDE
5	2025 Yılı Kırtasiye ve Temizlik Malzemeleri Alımı (2 Kısım-Dağıtımli)	19.Madde Açık Elektronik	2025/1360469	1.599.648,46	1.124.845,92	I. KISIM KIRTASIYE MALZEMELERİ (ARYA GRUP ELEKTRONİK SAN. VE TİC.LTD.ŞTİ.) II.KISIM TEMİZLİK MALZEMELERİ ( MUSTAFA DURMAZ GIDA PAZARLAMA İNŞAAT NAKLİYAT SANAYİ VE TİC.LTD.ŞTİ.)
6	Otomatik Motorlu Bayrak Poster Sistemi Ve Muhtelif Bayrak Alımı (2 Kısım)	19.Madde Açık Elektronik	2025/1833992	1.038.390,67	1.089.000,00	I. VE II. KISIM - DAKY TEKNOLOJİ OTOMASYON BİLİŞİM SİSTEMLERİ SANAYİ VE TİCARET A.Ş.
7	2025 Yılı Muhtelif Tıbbi Medikal ve Makine Teçhizat Alımı (2 Kısım)	19.Madde Açık Elektronik	2025/2025544	1.600.846,52	1.158.000,00	I.KISIM TIBBİ VE MEDİKAL MALZEME ALIMI (15 KALEM)-(AES TEKNİK VE TIBBİ SİSTEMLER SANAYİ TİCARET LİMİTED ŞİRKETİ) II.KISIM - 3D YAZICI VE MUHTELİF FİLAMANT İLE 3D TARAYICI ALIMI (7 KALEM)-(ÇOKLAR YAPI İNŞAAT TAAHHÜT PROJE TURİZM TİCARET LİMİTED ŞİRKETİ.)
8	2025 Yılı Muhtelif Laboratuvar Cihazları ve Makine Teçhizat Alımı (4 Kısım)	19.Madde Açık Elektronik	2025/2047789	1.558.539,10	698.075,00	I.KISIM - HARİTA VE KADASTRO MAKİNE TEÇHİZAT ALIMI (8 KALEM)-(BAYTEKİN TEKNİK CİHAZLAR TİCARET LİMİTED ŞİRKETİ) II.KISIM - İNŞAAT BÖLÜMÜ MAKİNE TEÇHİZAT ALIMI (5 KALEM)-(ANKARIN MÜHENDİSLİK KALİTE KONTROL TEST CİHAZLARI ÜRETİM İMALAT İTHALAT VE İHRACAT TİCARET LİMİTED ŞİRKETİ.) III.KISIM - ELEKTRİK MÜHENDİSLİĞİ BÖLÜMÜ MAKİNE TEÇHİZAT ALIMI (4 KALEM)-(ÇOKLAR YAPI İNŞAAT TAAHHÜT PROJE TURİZM TİCARET LİMİTED ŞİRKETİ.) IV.KISIM-KATILIM OLMADIĞI İÇİN KISIM İPTAL EDİLMİŞTİR.
9	2026 Yılı Personel Taşıma Hizmeti Alımı (12 Aylık)	19.Madde Açık Elektronik	2025/1941997	20.023.525,00	9.982.270,00	İHALE SÜRECİ HENÜZ SONUÇLANMAMIŞTIR.
10	2026 Yılı Serbest Piyasadan Elektrik Enerjisi ve Doğalgaz Alımı (2 Kısım-12 Aylık)	19.Madde Açık Elektronik	2025/1797122	82.892.691,00	58.616.880,00	I.KISIM ELEKTRİK - AYCAN TOPTAN ELEKTRİK TİCARET ANONİM ŞİRKETİ II.KISIM DOĞALGAZ - KATILIM OLMADIĞI İÇİN BU KISIM İPTAL EDİLMİŞTİR. SON KAYNAK TEDARİKÇİSİ OLARAK MANİSA AKSA DOĞALGAZ SATIŞ A.Ş. FİRMASI İLE ABONELİK USULÜ ALIM YAPILMAKTADIR.

<b>TOPLAMLAR =</b>	<b>191.726.069,92</b>	<b>135.050.050,92</b>
--------------------	-----------------------	-----------------------

## İDARİ VE MALİ İŞLER DAİRE BAŞKANLIĞI

### 2025 Yılı Sürekli İşçi Kapsamında Çalıştırılan Temizlik ve Teknik Personelin Üniversite Birimlerine Dağılımı

REKTÖRLÜK VE BAĞLI BİRİMLER	57	FAKÜLTELER	44	MESLEK YÜKSEKOKULLARI	20
İdari ve Mali İşler Daire Başkanlığı	14	Demirci Eğitim Fakültesi Dekanlığı	5	Alaşehir Meslek Yüksekokulu Müdürlüğü	2
Hafsa Sultan Hastanesi	8	İnsan ve Toplum Bilimleri Fakültesi Dekanlığı	6	Akhisar Meslek Yüksekokulu Müdürlüğü	3
Genel Sekreterlik	1	İktisadi ve İdari Bilimler Fakültesi Dekanlığı	5	Salihli Meslek Yüksekokulu Müdürlüğü	2
Genel Sekreterlik Yazı İşleri Müdürlüğü	1	Mühendislik ve Doğa Bil. Fakültesi Dekanlığı	8	Sağlık Hizmetleri Meslek Yüksekokulu	1
Genel Sekreterlik Basım Evi Müdürlüğü	1	Tıp Fakültesi Dekanlığı	4	Kula Meslek Yüksekokulu Müdürlüğü	1
Kütüphane ve Dokümantasyon Daire Başkanlığı	3	Hasan Ferdi Turgutlu Teknoloji Fakültesi Dekanlığı	2	Demirci Meslek Yüksekokulu Müdürlüğü	1
Personel Daire Başkanlığı	-	İşletme Fakültesi Dekanlığı	3	Ahmetli Meslek Yüksekokulu Müdürlüğü	1
Yapı İşleri ve Teknik Daire Başkanlığı ve Atölye	20	Spor Bilimleri Fakültesi Dekanlığı	4	Turgutlu Meslek Yüksekokulu Müdürlüğü	2
Öğrenci İşleri Daire Başkanlığı	1	Sağlık Bilimleri Fakültesi Dekanlığı	2	Köprübaşı Meslek Yüksekokulu Müdürlüğü	2
Bilgi İşlem Daire Başkanlığı	5	Güzel Sanatlar ve Mimarlık Fakültesi Dekanlığı	1	Saruhanlı Meslek Yüksekokulu Müdürlüğü	2
Bilimsel Araştırma Projeleri Koordinatörlüğü	3	Uygulamalı Bilimler Fakültesi Dekanlığı	2	Gördes Meslek Yüksekokulu Müdürlüğü	2
Döner Sermaye İşletme Müdürlüğü	-	İletişim Fakültesi Dekanlığı	2	Manisa Tek. Bil. Meslek Yüksekokulu Müd.	1
		<b>YÜKSEKOKULLAR</b>	<b>1</b>	<b>MERKEZLER</b>	<b>6</b>
		Akhisar Tütün Eksperliği Yüksekokulu Müdürlüğü	1	Uzaktan Eğitim Merkezi Müdürlüğü	2
				Manisa Mevlevihanesi	1
		<b>ENSTİTÜLER</b>	<b>1</b>	Deneysel Fen.Bil.Uy.Arş.Merkezi Müdürlüğü	2
		Lisansüstü Eğitim Enstitüsü Müdürlüğü	1	Deney Hay.Uy.Arş.Merkezi Müdürlüğü	-
				İstihdam ve Kariyer Koordinatörlüğü	1

**Erkek Personel Sayısı**

**80**

**Bayan Personel Sayısı**

**49**

**(Engelli Personel Sayısı)**

**4**

**2025 YILI TEMİZLİK VE TEKNİK SÜREKLİ İŞÇİ SAYISI : 129**

## İDARİ VE MALİ İŞLER DAİRE BASKANLIĞI

### 2025 Yılı Sürekli İşçi Kapsamında Çalıştırılan Özel Güvenlik Görevlilerinin Üniversitemiz Birimlerine Dağılımı

BİRİMLER	SÜREKLİ İŞÇİ	BİRİMLER	SÜREKLİ İŞÇİ	BİRİMLER	SÜREKLİ İŞÇİ
Şehit Prof. Dr. İlhan Varank Yerleşkesi	35	Demirci Eğitim Fakültesi	7	Salihli Yerleşkesi	5
Uncubozköy Sağlık Yerleşkesi	44	Demirci M.Y. O	4	Saruhanlı M.Y. O	1
Şehzadeler Yerleşkesi	6	Gördes M.Y. O	2	Soma M. Y. O.	3
Ahmetli M.Y. O	2	Kırkağaç M.Y. O	4	Turgutlu M. Y. O.	3
Akhisar Yerleşkesi	5	Köprübaşı M.Y. O	3	Turgutlu Teknoloji Fakültesi	4
Alaşehir M.Y. O	2	Kula M.Y. O	2		

**2025 YILI ÖZEL GÜVENLİK SÜREKLİ İŞÇİ SAYISI : 132**

İDARİ VE MALİ İŞLER DAİRE BAŞKANLIĞI

Motorlu Taşıtlar ve Diğer Hizmet Araçları

Sıra No	Marka	Plaka	Tipi	Yılı	Birim
1	VOLKSWAGEN	45 DT 596	JETTA 2.0 TDI	2007	REKTÖRLÜK
2	VOLKSWAGEN	45 EU 192	7 HC CAREVALLA 2.0 TDI	2012	REKTÖRLÜK
3	RENAULT	45 C 2548	MEGANE 2 1,5 DCI	2008	TIP FAKÜLTESİ
4	RENAULT	45 C 2487	MEGANE 2 EXTREME 1,5 DCI	2008	İDARİ VE MALİ İŞL.DAİRE BAŞKANLIĞI
5	FİAT	45 ADJ 19	LİNEA DİZEL 323	2017	İDARİ VE MALİ İŞL.DAİRE BAŞKANLIĞI
6	RENAULT	45 C 4008	FLUENCE 1,5 105	2011	İDARİ VE MALİ İŞL.DAİRE BAŞKANLIĞI
7	TOFAŞ -FİAT	45 PF 270	ŞAHİN	1993	EĞİTİM FAKÜLTESİ
8	RENAULT	45 C 4007	FLUENCE 1,5 105	2011	İDARİ VE MALİ İŞL.DAİRE BAŞKANLIĞI
9	RENAULT	45 PC 545	FLUENCE 1,5 105 Z	2012	EĞİTİM FAKÜLTESİ
10	RENAULT	45 UV 381	FLUENCE 1,5 105 Z	2012	İDARİ VE MALİ İŞL.DAİRE BAŞKANLIĞI
11	FORD	45 ADD 75	FOCUS DYB	2013	İDARİ VE MALİ İŞL.DAİRE BAŞKANLIĞI
12	FORD	45 ADJ 14	FOCUS DYB	2013	REKTÖRLÜK
13	FORD	45 ADJ 15	FOCUS DYB	2013	REKTÖRLÜK
14	VOLSWAGEN	45 DM 970	CADDY 2KN	2016	İDARİ VE MALİ İŞL.DAİRE BAŞKANLIĞI
15	RENAULT	45 C 8179	KANGO MULT.EXP.1.5 DCI	2009	İDARİ VE MALİ İŞL.DAİRE BAŞKANLIĞI
16	RENAULT	45 C 8180	KANGO MULT.EXP.1.5 DCI	2009	İMİD KORUMA VE GÜVENLİK
17	RENAULT	45 UV 380	KANGO W 1.5 DCI	2012	İDARİ VE MALİ İŞL.DAİRE BAŞKANLIĞI
18	VOLKSWAGEN	45 DT 594	LT VOLT 2.5 TDI	2007	İDARİ VE MALİ İŞL.DAİRE BAŞKANLIĞI
19	VOLKSWAGEN	45 DT 598	LT 35 VOLT	2007	İDARİ VE MALİ İŞL.DAİRE BAŞKANLIĞI
20	VOLKSWAGEN	45 ACC 88	CRAFTER 2EK2	2013	İDARİ VE MALİ İŞL.DAİRE BAŞKANLIĞI
21	MERCEDES	45 C 0712	TOURISMA TR63201(OTOBÜS)	2014	İDARİ VE MALİ İŞL.DAİRE BAŞKANLIĞI
22	MITSUBISHI	45 DT 557	SAFİR MS827PL (OTOBÜS)	2007	İDARİ VE MALİ İŞL.DAİRE BAŞKANLIĞI
23	TEMSA	45 EZ 373	PRESTİJ PR1PMG13L (MİDİBÜS)	2012	İDARİ VE MALİ İŞL.DAİRE BAŞKANLIĞI

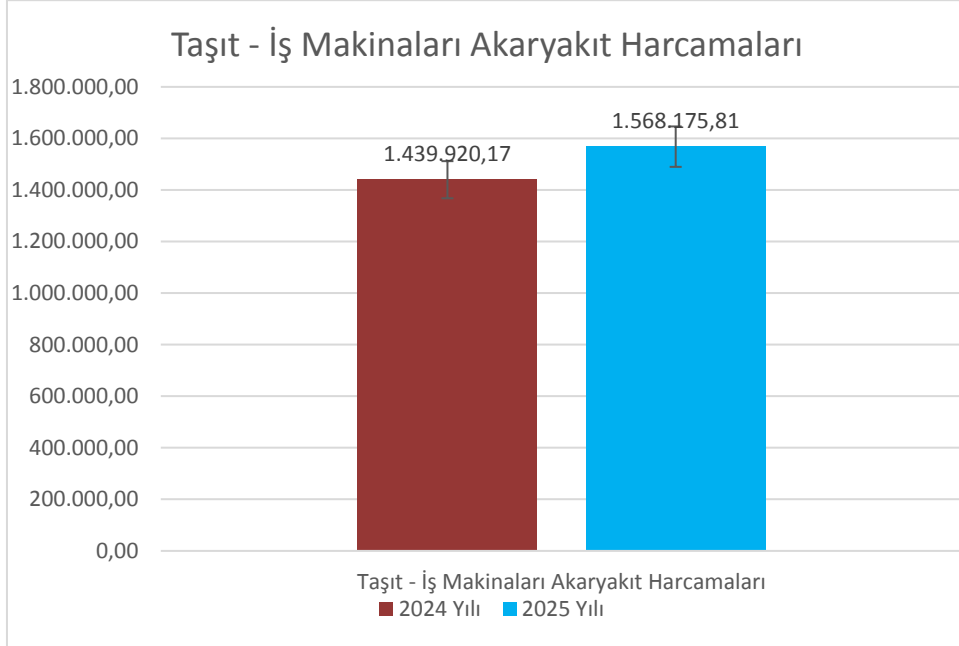
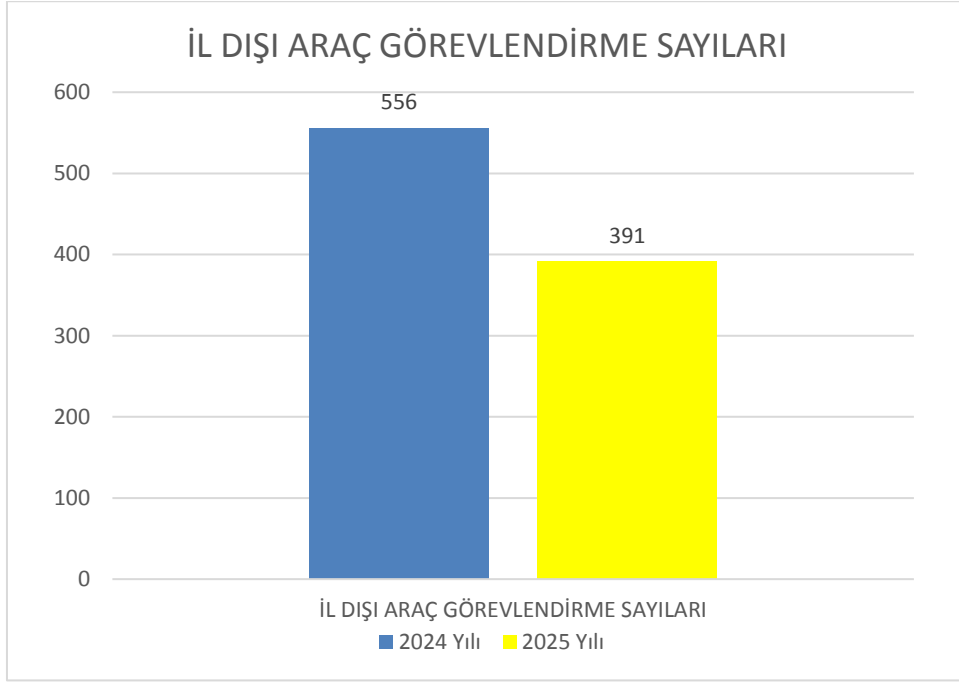
**İDARİ VE MALİ İŞLER DAİRE BAŞKANLIĞI****Motorlu Taşıtlar ve Diğer Hizmet Araçları**

Sıra No	Marka	Plaka	Tipi	Yılı	Birim
24	TEMSA	45 EZ 374	PRESTİJ PR1PNG13L 5117(MİDİBÜS)	2012	İDARİ VE MALİ İŞL.DAİRE BAŞKANLIĞI
25	OTOKAR	45 EZ 246	FA SULTAN MAKSİ CITY(MİDİBÜS)	2012	İDARİ VE MALİ İŞL.DAİRE BAŞKANLIĞI
26	OTOKAR	45 EZ 247	FA SULTAN MAKSİ CITY(MİDİBÜS)	2012	İDARİ VE MALİ İŞL.DAİRE BAŞKANLIĞI
27	OTOKAR	45 EZ 258	FA SULTAN MAKSİ CITY(MİDİBÜS)	2012	İDARİ VE MALİ İŞL.DAİRE BAŞKANLIĞI
28	FORD	45 M 1785	DİZEL 2.5 DI	1999	YAPI İŞLERİ VE TEKNİK DAİRE BŞK.LIĞI
29	FORD	45 M 1786	DİZEL 2.5 DI (YEMEK ARACI)	1999	İDARİ VE MALİ İŞL.DAİRE BAŞKANLIĞI
30	PEUGEOT	45 M 7466	BOXER	2000	YAPI İŞLERİ VE TEKNİK DAİRE BŞK.LIĞI
31	HUNDAİ	45 FE 200	H100 YANDAN CAMLI KAPALI	1998	YAPI İŞLERİ VE TEKNİK DAİRE BŞK.LIĞI
32	FORD	45 EN 112	TRANSİT	2001	HAFSA SULTAN HASTANESİ
33	BMC	45 C 0368	FATİH 180.25SHT (KAMYON)	2007	YAPI İŞLERİ VE TEKNİK DAİRE BŞK.LIĞI
34	DESOTO	45 E 4584	KAMYONET	1996	İDARİ VE MALİ İŞL.DAİRE BAŞKANLIĞI
35	RENAULT	45 C 8181	MASTER (MİNİBÜS)	2009	HAFSA SULTAN HASTANESİ
36	FİAT	45 DS 854	FİORİNO COMBİ 1,3 MJET	2010	HAFSA SULTAN HASTANESİ
37	MERCEDES	45 ACZ 53	906KA35 (AMBULANS)	2013	HAFSA SULTAN HASTANESİ
38	RENAULT	45 C 8177	KANGO MULTİX 1,5 DCİ	2009	HAFSA SULTAN HASTANESİ
39	TOFAŞ -FİAT	45 DL 003	5 KAPILI ST WAGON	1994	HAFSA SULTAN HASTANESİ
40	NİSSAN	45 UP 001	MAXİMA 2,0	1999	HAFSA SULTAN HASTANESİ
41	FORD	45 ADJ 16	TRANSİT TOURNEO CUSTOM	2013	SOSYAL TES. İŞLETME MÜDÜRLÜĞÜ
42	MERCEDES	45 AG 694	375323 ( İTFAİYE )	2015	YAPI İŞLERİ VE TEKNİK DAİRE BŞK.LIĞI
43	STEYR	45 S 4955	8050-S16 (TRAKÖR)	1997	YAPI İŞLERİ VE TEKNİK DAİRE BŞK.LIĞI
44	NEW HOLLAND	45 UY 923	TT55 (TRAKÖR)	2005	YAPI İŞLERİ VE TEKNİK DAİRE BŞK.LIĞI
45	NEW HOLLAND	45 DB 396	D (TRAKÖR)	2016	YAPI İŞLERİ VE TEKNİK DAİRE BŞK.LIĞI
46	MITSUBISHI	45 E 6907	CANTERTFB75 (Kamyonet)	2014	İDARİ VE MALİ İŞLER DAİRE BAŞKANLIĞI
47	FORD	45 AZK 858	TOURNEO COURİER	2025	İDARİ VE MALİ İŞLER DAİRE BAŞKANLIĞI
48	SKODA	45 AIM 520	SUPERB PRESTİGE 1,5 TSI	2022	REKTÖRLÜK

## İDARİ VE MALİ İŞLER DAİRE BAŞKANLIĞI

### 2025 YILI KİRAYA VERİLEN KANTİN, KAFETERYA, ATM VB. YERLER

SIRA	FAKÜLTE/MYO/YER ADI	KİRACI ADI	KİRA BEDELİ TL (AYLIK-YILLIK-3 YILLIK)	AYLIK KİRA BEDELİ (KDV HARİÇ)	YILLIK/3 YILLIK KİRA BEDELİ (KDV HARİÇ)	SÖZLEŞME TARİHİ	KİRA SÜRESİ (YIL)
1	ALAŞEHİR MYO KANTİNİ	HAFIZOĞLU YILDIRIM LTD.ŞTİ.	Aylık	₺3.750,00	₺45.000,00	3.1.2025	3
2	DEMİRCİ MYO KANTİNİ	MURAT KIRLIĞOĞLU	Aylık	₺4.000,00	₺48.000,00	10.10.2025	3
3	AKHİSAR MYO KANTİNİ	ÖZKAN AĞARCA	Aylık	₺8.000,00	₺96.000,00	7.10.2025	3
4	KÖPRÜBAŞI MYO KANTİNİ	NURCAN GÜREN	Aylık	₺2.800,00	₺33.600,00	3.10.2025	3
5	KIRKAĞAÇ MYO KANTİNİ	SİMGE YILDIRIM	Aylık	₺10.000,00	₺120.000,00	24.9.2025	3
6	SOMA MYO KANTİNİ	SERHAT GÜZEL	Aylık	₺3.000,00	₺36.000,00	30.9.2025	3
7	AHMETLİ MYO KANTİNİ	AHBEL GIDA TİC.AŞ.	Aylık	₺1.777,68	₺21.332,16	19.10.2023	3
8	KULA MYO KANTİNİ	TAHSİN KARADUMAN	Aylık	₺5.500,00	₺66.000,00	18.4.2025	3
9	TURGUTLU MYO KANTİNİ	ALATTİN KALEN	Aylık	₺13.999,26	₺167.991,12	5.9.2023	3
10	SALİHLİ MYO KANTİNİ	KAZIM DİNÇ	Aylık	₺20.386,50	₺244.636,00	14.11.2024	3
11	HASAN FERDİ TEK.FAK. KANTİNİ	ALATTİN KALEN	Aylık	₺28.000,00	₺336.000,00	29.12.2025	3
12	CEYPARK DÜKKAN	KERİM SAN.VE TİC.LTD.ŞTİ	Aylık	₺34.166,67	₺410.000,00	Sözleşme Aşamasında	3
13	OTOMAT ALANLARI	DÜZEY GIDA A.Ş.	Aylık	₺202.448,14	₺2.429.377,68	17.12.2024	3
14	ÇİĞ KÖFTE SATIŞ YERİ	ADNAN COŞKUN	Aylık	₺28.528,70	₺339.104,40	26.3.2024	3
15	KAHVE ARABASI (MÜH. FAK.)	EMRE KÜSBECİ	Aylık	₺24.443,15	₺293.317,80	12.10.2023	3
16	HASTANE TAKSİ DURAĞI	ERTAN GÜRLEYİK	Aylık	₺17.847,60	₺214.171,20	18.4.2024	3
17	ATM UNCUBOZKÖY YER.	DENİZBANK A.Ş.	Yıllık	₺13.333,33	₺160.000,00	19.8.2025	3
18	ATM UNCUBOZKÖY YER.	QNB FİNANSBANK A.Ş.	Yıllık	₺13.333,33	₺160.000,00	12.9.2025	3
19	ATM UNCUBOZKÖY YER.	HALKBANK A.Ş.	Yıllık	₺16.472,28	₺197.667,33	12.8.2023	3
20	ARAÇ ŞARJ İSTASYONU	AYHAN TEKNOLOJİ A.Ş.	Yıllık	₺15.000,00	₺180.000,00	Sözleşme Aşamasında	3
21	ATM UNCUBOZKÖY YER.	AKBANK TAŞ	Yıllık	₺13.750,00	₺165.000,00	4.9.2025	1
22	BAZ İSTASYONU (HASTANE)	VODAFONE A.Ş.	3 yıllık peşin	₺11.459,78	₺412.552,20	21.7.2025	3
23	BAZ İSTASYONU (HASTANE)	TÜRKCELL İLETİŞİM A.Ş.	3 yıllık peşin	₺5.024,64	₺180.886,95	29.12.2023	3
24	BAZ İSTASYONU (SALİHLİ İKTİSAT FAK.)	TÜRK TELEKOM AŞ.	3 yıllık peşin	₺5.024,64	₺180.886,95	16.1.2024	3
25	BAZ İSTASYONU (KAMPÜS KYK)	TÜRK TELEKOM AŞ.	3 yıllık peşin	₺5.024,64	₺180.886,95	10.1.2024	3
26	BAZ İSTASYONU (ALAŞEHİR MYO)	TÜRK TELEKOM AŞ.	3 yıllık peşin	₺7.962,04	₺286.633,44	26.12.2024	3
27	BAZ İSTASYONU (HASTANE)	TÜRK TELEKOM AŞ.	3 yıllık peşin	₺7.962,04	₺286.633,44	12.12.2024	3
28	BAZ İSTASYONU (KAMPÜS KYK)	VODAFONE A.Ş.	3 yıllık peşin	₺11.459,78	₺412.552,20	24.2.2025	3
29	BAZ İSTASYONU ( KAMPÜS İİBF)	TÜRKCELL İLETİŞİM A.Ş.	3 yıllık peşin	₺5.024,64	₺180.886,95	10.1.2024	3
30	BAZ İSTASYONU (KAMPÜS KYK)	TÜRKCELL İLETİŞİM A.Ş.	3 yıllık peşin	₺5.024,64	₺180.886,95	11.10.2023	3
31	AVM - ÖĞRENCİ YURDU	PARKNET İNŞ.A.Ş.(irtifak hakkı)	Yıllık	₺115.372,88	₺1.384.474,63	7.12.2012	30
32	ZİNCİR MAĞAZA	BİM A.Ş.	3 er aylık	₺175.327,50	₺2.103.930,00	25.4.2024	10



**2024 Yılı**  
**Araç-Jeneratör-İş Makineleri Akaryakıt Türleri İtibariyle Dağılımı**

Fatura Dönemi 2024	Motorin		LPG		Benzin		TOPLAM (TL)
	(Litre)	Tutar (TL)	(Litre)	Tutar (TL)	(Litre)	Tutar (TL)	
<b>TOPLAM</b>	<b>38.406,25</b>	<b>1.309.671,54</b>			<b>3.776,01</b>	<b>130.248,63</b>	<b>1.439.920,17</b>

**2025 Yılı**  
**Araç-Jeneratör-İş Makineleri Akaryakıt Türleri İtibariyle Dağılımı**

Fatura Dönemi 2025	Motorin		LPG		Benzin		TOPLAM (TL)
	(Litre)	Tutar (TL)	(Litre)	Tutar (TL)	(Litre)	Tutar (TL)	
<b>TOPLAM</b>	<b>35.755,64</b>	<b>1.422.273,48</b>			<b>3.707,89</b>	<b>145.902,33</b>	<b>1.568.175,81</b>

**İDARİ VE MALİ İŞLER DAİRE BAŞKANLIĞI**

**2025 Yılında Araç-Jeneratör-İş Makineleri Akaryakıtları**  
**Aylar İtibariyle Dağılımı**

Fatura Dönemi	Motorin		LPG		Benzin		TOPLAM (TL)
	(Litre)	Tutar (TL)	(Litre)	Tutar (TL)	(Litre)	Tutar (TL)	
Ocak	1.739,79	65.376,86			523,25	19.242,90	84.619,76
Şubat	4.180,13	157.252,17			167,90	6.217,49	163.469,66
Mart	2.029,21	73.970,91			244,04	8.702,91	82.673,82
Nisan	3.439,25	123.082,61			180,14	6.422,99	129.505,60
Mayıs	5.527,41	200.295,17			316,54	11.679,23	211.974,40
Haziran	2.317,11	91.010,71			338,91	13.084,24	104.094,95
Temmuz	1.829,99	76.603,85			503,57	20.272,17	96.876,02
Ağustos	2.035,16	84.746,97			335,75	13.880,67	98.627,64
Eylül	3.317,28	142.554,55			351,98	14.772,30	157.326,85
Ekim	3.535,19	151.252,31			288,05	12.018,00	163.270,31
Kasım	3.064,91	138.542,71			315,68	13.496,45	152.039,16
Aralık	2.740,21	117.584,66			142,08	6.112,98	123.697,64
<b>TOPLAM</b>	<b>35.755,64</b>	<b>1.422.273,48</b>			<b>3.707,89</b>	<b>145.902,33</b>	<b>1.568.175,81</b>

**İÇ KONTROL GÜVENCE BEYANI<sup>[1]</sup>**

Harcama yetkilisi olarak, birimimde yürütülen faaliyetlerin görev, yetki ve sorumlulukların açık bir şekilde belirlendiği uygun bir kurumsal yapı içerisinde, etik değerleri benimsemiş, yeterli ve yetkin personel tarafından yürütülmesini, faaliyet ve süreçlere yönelik operasyonel risklerin belirlenmesini ve uygun kontrol faaliyetlerinin uygulanmasını, etkin bir bilgi ve iletişim sisteminin oluşturulmasını ve işletilmesini ve tüm bu faaliyetlerin sürekli ve sistemli bir şekilde izlenmesini ve geliştirilmesini sağlamaktan, verdiğim harcama talimatlarının bütçe ilke ve esaslarına, kanun ve diğer mevzuata uygun olmasından, kaynakların etkili, ekonomik ve verimli kullanılmasından ve üst yöneticiye ve yetkili mercilere hesap vermekten sorumluyum.

Bu çerçevede, faaliyetlerin belirlenmiş amaç ve politikalar doğrultusunda, mevzuata uygun, etkili, ekonomik ve verimli bir şekilde yürütülmesine, her türlü usulsüzlük ve yolsuzluğun önlenmesine, varlık ve kaynakların korunmasına, muhasebe kayıtlarının doğru ve tam olarak tutulmasına, malî bilgi ve yönetim bilgisinin zamanında ve güvenilir olarak üretilmesine ilişkin yeterli ve makul güvence sağlayan bir iç kontrol sisteminin birimimde oluşturulduğunu ve uygulandığını beyan ederim.

Birimimde yürütülen faaliyet ve süreçleri olumsuz etkileyebilecek riskler tespit edilmiş, değerlendirilmiş, bu risklerin etki ve olasılıklarını azaltacak tedbirler uygulanmış ve raporlanmıştır.

Bu güvence, harcama yetkilisi olarak sahip olduğum iç kontrole ilişkin bilgi ve değerlendirmeler ile iç denetim raporlarına dayanmaktadır.<sup>1</sup>

Bu raporda yer alan bilgilerin güvenilir, tam ve doğru olduğunu beyan ederim. **20 / 01/ 2026**

İmza

**Mansur BİLGİN**

**İdari ve Mali İşler Daire Başkanı**

<sup>[1]</sup> *Harcama yetkilileri tarafından imzalanan iç kontrol güvence beyanı birim faaliyet raporlarına eklenir.*

<sup>[2]</sup> *Yıl içinde harcama yetkilisi değişmişse “benden önceki harcama yetkilisi/yetkililerinden almış olduğum bilgiler” ibaresi de eklenir.*

<sup>[3]</sup> *Harcama yetkilisinin herhangi bir çekincesi varsa bunlar spesifik ve gerekçeli olarak liste halinde bu beyana eklenir. Harcama yetkilisinin herhangi bir çekincesi yoksa bu kısım boş bırakılır.*